

# AGENDA TUNGURAHUA:

*Seguimos Construyendo tus sueños*

2023  
2030

**Honorable Gobierno Provincial de Tungurahua**

Dirección de Planificación y Cooperación Internacional  
Unidad de Participación Ciudadana y Control Social  
Centro de Formación Ciudadana de Tungurahua

Edificio Centro de Promoción y Servicios  
Calles Sucre y Castillo  
Teléfonos: 032424243 Ext.2213  
Ambato – Ecuador

**Coordinación General:**

Dr. Manuel Caizabanda Jerez  
Prefecto de Tungurahua

Ing. Roberth Ríos  
Director de Planificación y Cooperación Internacional

Ing. Luis Cuji  
Coordinador de la Unidad de Participación Ciudadana y Control Social

**Dirección Editorial:**

Lic. Cecilia Chacón Castillo Mg.

**Elaboración documental:**

Lic. Cecilia Chacón Castillo Mg.  
Ing. Libio Guilcapi Mosquera Mg.

**Equipo Técnico de Asambleas Cantonales**

Ing. Roberth Ríos  
Ing. Luis Cuji G.  
Lic. Sofía Mejía Mg.  
Lic. Fanny Ramirez  
Técnicos de Participación Ciudadana  
Técnicas del Centro de Formación Ciudadana

**Diseño**

Ing. Wiliam Tibán  
Dirección de Relaciones Externas

**Información y agradecimiento:**

A las autoridades y técnicos institucionales de la provincia, ciudadanos de los nueve cantones, líderes, delegados y coordinadores de los Parlamentos Agua, Trabajo y Gente por su activa y decidida participación en los espacios de diálogo y trabajo.

**Nota:** La información que sustenta el diagnóstico territorial corresponde a varias fuentes que se citan y recoge como base al Censo de Población y Vivienda del Ecuador 2022 con la información que hasta el momento de esta publicación ha presentado el INEC en su página web oficial.



## Presentación

Los desafíos del desarrollo se concentran en brindar mejores condiciones a sus habitantes para una vida digna, reduciendo las inequidades como la pobreza, las violencias contra niñas y mujeres, la falta de empleo digno y decente; fortaleciendo y consolidando los polos productivos, el levantamiento de la economía social y solidaria, el mantenimiento vial y la incorporación de la tecnología, con servicios oportunos como la educación, la salud y la seguridad.

Buscamos y perseguimos la transformación positiva de la provincia a través del proyecto conjunto que ponga en pie la productividad y crecimiento equitativo de todos sus sectores, trabajamos por una provincia inclusiva para todos sus habitantes, resiliente para enfrentar los retos, sostenible para cuidar la naturaleza y la parte del planeta que se nos ha encargado proteger como sus habitantes, impulsamos la unidad de sus autoridades e instituciones porque solo juntos podemos visionar un futuro con justicia territorial y el sentido de pertenencia que nos caracteriza a los tungurahuanes.

Los valores para destacar son la solidaridad, la corresponsabilidad, la interculturalidad, la representatividad y la honestidad como elementos que consolidan el accionar conjunto de autoridades y ciudadanos. Las y los tungurahuanes en permanente diálogo con sus autoridades a través de los Parlamentos Agua, Gente y Trabajo y los diferentes actores en los nueve cantones, identificaron y actualizaron los hitos de los próximos siete años, a fin de concentrar todos los esfuerzos humanos, técnicos, económicos en la cristalización de estas prioridades. La Agenda Tungurahua 2023 – 2030 es un instrumento de trabajo para la revisión permanente, el trabajo, planificación y articulación diaria y para ejemplo de desarrollo sostenido y sostenible.

Dr. Manuel Caizabanda Jerez  
Prefecto de Tungurahua



# Capítulo I



3

[www.tungurahua.gob.ec](http://www.tungurahua.gob.ec)

## TUNGURAHUA: EL TERRITORIO CON DESAFÍOS

Históricamente Tungurahua se ha constituido con base a sus potencialidades y al trabajo decidido de sus habitantes, siendo una de las provincias más pequeñas, es la quinta después de Guayas, Pichincha, Azuay y Manabí en entregarle al estado la mejor recaudación tributaria. Solo en esta provincia se pudo promover valores como el de la hora ambateña, atributo que honra y valora el tiempo de todos. En este territorio en el que sus hijas e hijos emprenden, se han sentado las cadenas productivas más emblemáticas del país como calzado y cuero, textil, avícola, metalmecánica carrocería, se integran los sectores agro-productivos, piscícola, apícola y todos ellos, alrededor de un turismo enfocado a los nueve cantones desde sus potencialidades paisajísticas, gastronómicas y servicios, dando paso a la Estrategia de Competitividad de la provincia.

Tungurahua está enclavada en el centro del país, como un tambo ancestral, rico en diversidad étnica, gozando de diversos pisos climáticos generosos para gran variedad de productos agrícolas. La superficie es de 3.369,4 km.<sup>2</sup>, limitando con las provincias de Cotopaxi, Bolívar, Chimborazo, Napo y Pastaza. No es casualidad que contemos con el segundo mercado mayorista del Ecuador, después de Quito. Esto pone en relieve al gran sistema de mercados de la provincia, a los cuales llegan comerciantes de todo el país.

## Población y Desarrollo

### Demografía.

El Censo de Población y Vivienda del año 2010 daba cuenta de 502.921 mil habitantes en Tungurahua, al transcurrir los años el Instituto

Nacional de Estadísticas y Censo del Ecuador INEC, Censo de Población y Vivienda 2022 refleja al territorio en 563.532 habitantes, constituyendo el 3.3% de la población ecuatoriana. La diferencia poblacional en Tungurahua entre el 2010 y 2022 es de 60.611 mil personas más (12.1%). Por ello, la presión poblacional sobre el pequeño territorio hace que las necesidades básicas sigan siendo vigentes como el acceso a agua de calidad y en cantidad, alcantarillado, vivienda, luz e incluso internet como sinónimo de inclusión sobre todo al empleo y a la educación. Podemos decir que en cada lustro la provincia recibe más de 30 mil personas a su convivencia urbana o rural. Integrando a 236.819 viviendas con 176.224 hogares. Actualmente por cada 100 mujeres en Tungurahua, habitan 93 hombres.

Tabla N°1

Población de la provincia de Tungurahua

TUNGURAHUA	2001	2010	2022
TOTAL DE LA POBLACIÓN	440.707	502.921	563.532
HOMBRES	213.429	244.014	271.101
MUJERES	227.278	258.907	292.431

Fuente: INEC Censo de Población y Vivienda 2022

Elaboración: Cecilia Chacón Castillo. Dirección de Planificación. HGPT

Las mujeres constituyen el 52% de la población total (292.431) y 48% (271.101) hombres de acuerdo con el INEC Censo de Población y Vivienda 2022.

Los cantones de la provincia son: Ambato, Baños de Agua Santa, Cevallos, Mocha, Patate, San

Pedro de Pelileo, Santiago de Pillaro, Quero y Tisaleo. Con 44 parroquias rurales, 19 parroquias urbanas. 144 comunidades y 4 pueblos indígenas.

Al ser más habitantes, no significa que la extensión territorial se amplíe, sino que nuestras formas de vida también se modifican, esto es, que pese a que los tungurahueses nos guste vivir en casas (71.5%), hoy vivir en departamentos cuya extensión de crecimiento es hacia arriba, como los condominios, es más frecuente en (18.1%). El tipo de vivienda también define las brechas de inequidad y el acceso a una vida digna. No podemos dejar de lado a una parte importante de la población que vive en media aguas, u otro tipo de estructuras que no aportan a su calidad de vida en un 10.3%. Es decir que al menos 10 de cada 100 habitantes tienen viviendas que no prestan condiciones para su digno desarrollo.

El Censo de Población y Vivienda 2022 revela que “La edad mediana de la población ecuatoriana ha aumentado en 5 años, pasando de 24 a 29 años entre 2010 y 2022. Provincias como Pichincha, Galápagos y Tungurahua tienen una edad mediana más alta, con 31 años...” (Informe censal INEC. Censo de Población y Vivienda 2022)

En Tungurahua el tamaño de la familia se reduce cada vez más. En relación con el 2010 el tamaño del hogar fue de 3.9 personas; en el 2022 el tamaño del hogar se ve reducido a 3.2 personas. Es decir, los hogares son más pequeños mientras que la población de mascotas se ha incrementado enormemente (203.009 perros y gatos)

El INEC Censo de Población y Vivienda 2022 devela que “las mujeres jóvenes desempeñan un

papel fundamental en la evolución de la sociedad, tomando decisiones sobre la maternidad, la educación y el liderazgo en los hogares, y contribuyendo al cambio en la estructura de la población y la dinámica familiar en Ecuador". (García, J. 2023) Por ejemplo, la representación femenina de los hogares en Tungurahua corresponde al 36.4% (64.196 hogares); mientras que la representación masculina es de 63.6% (112.028 hogares). Nótese que la boleta censal eliminó la categoría jefe de hogar; para dar paso a criterios recomendados por organismos internacionales que facilitan la comprensión del cambio de roles en el hogar. Así evidenciamos que en la capital tungurahuesa el 36,6% declara tener una representante mujer, y de este el 14,7% son representaciones de mujeres indígenas.

Sobre la provincia, inciden los fenómenos socio políticos, culturales y económicos del país y de la región. La Pandemia mundial COVID 19 sobrepasó todo criterio de planificación y presupuestación; dejó lecciones aprendidas y lastimó ejes sustanciales del desarrollo y la convivencia como el turismo, la economía popular y solidaria, la economía del cuidado. Se recrudecieron las violencias contra niñas y mujeres y desestabilizó los sistemas de educación y salud, comprometiendo para las décadas siguientes el cumplimiento de los objetivos de desarrollo sostenible.

De acuerdo con el INEC Censo de Población y Vivienda del 2022 la densidad poblacional en Tungurahua es de 166 habitantes por Km<sup>2</sup>, luego de Pichincha y Guayas. Ambato supera el promedio nacional con 363,99%. Del total de la población en Tungurahua la zona rural está habitada por el 60 % (338.283 personas) y la zona urbana el 40, % (225.249 personas)

**Tabla N°2** Población de Tungurahua por sectores

TUNGURAHUA	2001	2010	2022	2022
Población en el área rural	253.080	299.453	338.283	60%
Población en el área urbana.	187.627	203.468	255.249	40%

Fuente: INEC Censo de Población y Vivienda 2022  
Elaboración: Cecilia Chacón Castillo. Dirección de Planificación. HGPT

Conforme transcurre los años, la metodología censal ha cambiado positivamente, promoviendo el empoderamiento de la autoidentificación en las personas. Durante los tres últimos Censos de Población y Vivienda los tungurahueses se autoidentificaron así:

**Tabla N°3** Identificación según cultura y costumbres

TUNGURAHUA	2001	2010	2022	2022
Población Indígena	64.790	62.770	76.341	13.5%
Población afroecuatoriana	5.235	7.185	4.523	0.8%
Población montubia		2.233	1.886	0.3%
Población mestiza	332.455	412.961	473.466	84.0%
Población blanca	37.814	17.105	7.135	1.3%
	413	667	181	0%

Fuente: INEC Censo de Población y Vivienda 2022  
Elaboración: Cecilia Chacón Castillo. Dirección de Planificación. HGPT

Del total de la población que se identifica como indígena en Tungurahua, las mujeres indígenas viven en el área rural 87,14% (29.351 mujeres), y el 12,86% viven en el área urbana (4.332 mujeres)

**Tabla N°4** Crecimiento y densidad poblacional

INEC. Censo de Población y Vivienda 2022						
CANTONES	Superficie del Cantón (km <sup>2</sup> )	Superficie Paramos (km <sup>2</sup> )	Superficie Habitada (km <sup>2</sup> )	Población 2010	POBLACIÓN 2022	Densidad Poblacional/km <sup>2</sup>
AMBATO	1018,33	1018,33	1018,33	329296	370.664	65,8%
BAÑOS	1065,82	1065,82	1065,82	19640	21.908	3,9%
CEVALLOS	18,96	18,96	18,96	8131	10.433	1,9%
MOCHA	85,82	85,82	85,82	6716	7.260	1,3%
PATATE	316,44	316,44	316,44	13284	13.879	2,5%
QUERO	173,81	173,81	173,81	19026	19.084	3,4%
SAN PEDRO DE PELILEO	201,55	201,55	201,55	56403	63.897	11,3%
SANTIAGO DE PILLARO	446,51	446,51	446,51	38337	42.497	7,5%
TISALEO	59,02	59,02	59,02	12088	13.910	2,5%
TOTAL	3386,26	3386,26	3386,26	502921	563.532	100%

Fuente: INEC Censo de Población y Vivienda 2022  
Elaboración: Cecilia Chacón Castillo. Dirección de Planificación. HGPT

**Población Adulta Mayor**

En Ecuador 9 de cada 100 personas tienen 65 años o más. "En dos de cada 10 hogares se registró la presencia de al menos un adulto mayor, lo que significa que 1.2 millones de hogares ecuatorianos incluyen a una persona de ese grupo etéreo." Informe censal INEC. Censo de Población y Vivienda 2022)

"Las provincias que exhiben los índices de vejez más elevados son Loja (49), Tungurahua (47) y Chimborazo (47), mientras que aquellas con los valores más bajos en el índice de vejez son Napo (17), Morona Santiago (15) y Orellana (13). El índice de envejecimiento refleja el aumento de la población adulta (65 años y más) en relación con la población más joven (menores de 15 años)". En Tungurahua 60.443 personas tienen 65 años o más, esto es el 10.72% de la población. "Las provincias Morona Santiago, Orellana y Esmeraldas destacan como las provincias con la población más joven. Mientras que, Pichincha, Tungurahua y Galápagos tienen la población más



envejecida; lo que implica que cada provincia sigue su propio ritmo hacia la transición demográfica". (Informe censal INEC. Censo de Población y Vivienda 2022) Solo en el cantón Ambato son 38.751 adultos mayores (10.5% de la población ambateña)

### Discapacidad

En Tungurahua se identifica un total de 13.273 personas con algún tipo de discapacidad: 36.14% de ellas con discapacidades físicas, intelectual con el 23.27% y auditiva con el 25.75%. Según el Ministerio de Salud, las personas con discapacidad se concentran entre los 36 a 64 años en un 38.37% y con el 34.38% en personas mayores a 65 años.

### Población Migrante

La provincia es territorio acogiente y refleja la integración de la población migrante. En relación con el 2010 se triplicó su presencia y en la actualidad corresponde al 2.11% (11.898 personas) de la población total de Tungurahua. Ambato concentra el mayor número de migrantes con 9.745 personas correspondiendo al 2.6%. Del total de personas registradas con otra nacionalidad el 58% son venezolanos, el 19,3% son colombianos.

### PIB provincial

El Producto Interno Bruto - PIB, nos ayuda a medir el desempeño económico de la provincia ante la economía del país. En la evolución del PIB de Tungurahua influyen varios sectores productivos que generan un total de \$ 4.055.859.568 millones de dólares al año.

Tabla N°5  
Recaudación provincial por domicilio fiscal e impuesto

Provincia / Cantón	Total, Recaudación	% Recaudación
TUNGURAHUA	299.146.398	100,0%
AMBATO	264.206.443	88,3%
BAÑOS DE AGUA SANTA	6.184.618	2,1%
CEVALLOS	992.995	0,3%
MOCHA	533.745	0,2%
PATATE	6.020.954	2,0%
QUERO	931.330	0,3%
SAN PEDRO DE PELILEO	16.164.286	5,4%
SANTIAGO DE PILLARO	3.212.770	1,1%
TISALEO	899.258	0,3%

Fuente: SRI-2022; Recaudación Nacional por domicilio fiscal e impuesto  
Elaboración: Libio Guilcapi Mosquera. Dirección de Planificación. HGPT

Tabla N°6

Recaudación de ventas y exportaciones en Tungurahua 2022

ACTIVIDAD ECONÓMICA	CIU 4.0	CIU 4.0 TOTAL , VENTAS Y EXPORTACIONES (419)
<b>G451001</b>	Venta de vehículos nuevos y usados: vehículos de pasajeros, incluidos vehículos especializados como: ambulancias y minibuses, camiones, remolques y semirremolques, vehículos de acampada como: caravanas y autocaravanas, vehículos para todo terreno (jeeps, etcétera), incluido la venta al por mayor y al por menor por comisionistas.	<b>4.901.989.567</b>
<b>G453000</b>	Venta de todo tipo de partes, componentes, suministros, herramientas y accesorios para vehículos automotores como: neumáticos (llantas), cámaras de aire para neumáticos (tubos). Incluye bujías, baterías, equipo de iluminación partes y piezas eléctricas.	<b>1.887.144.499</b>
<b>K641902</b>	Actividades de recepción de depósitos y/o similares cercanos de depósitos y la concesión de créditos o préstamos de fondos. La concesión de crédito puede adoptar diversas formas, como préstamos, hipotecas, transacciones con tarjetas de crédito, etc. Esas actividades son realizadas en general por instituciones monetarias diferentes de los bancos centrales, como: cajas de ahorros, cooperativas de crédito y actividades de giro postal. Explotación de criaderos de pollos y reproducción de aves de corral, pollos y gallinas (aves de la especie Gallus Domesticus).	<b>1.756.503.564</b>
<b>A014601</b>	Explotación de criaderos de pollos y reproducción de aves de corral, pollos y gallinas (aves de la especie Gallus Domesticus).	<b>1.548.128.465</b>
<b>G469000</b>	Venta al por mayor de diversos productos sin especialización.	<b>1.416.644.556</b>



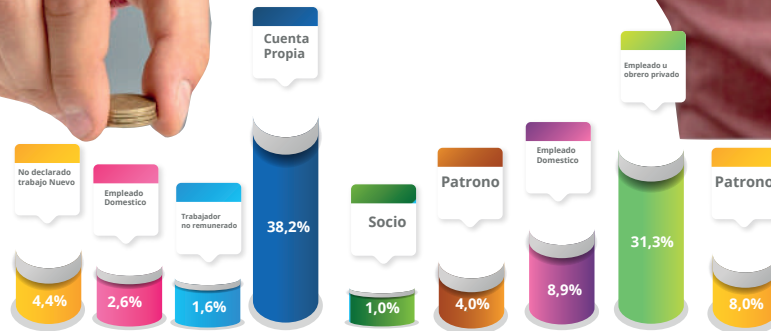
<b>C141009</b>	Fabricación de otros accesorios de vestir: guantes, cinturones, chales, corbatas, corbates, redecillas para el cabello, calzado de materiales textiles sin aplicación de suelas, etcétera, incluido la fabricación de partes de productos o prendas textiles.	<b>1.379.239.954</b>
<b>G473001</b>	Fabricación de alimentos preparados para animales de granja (aves, ganado vacuno, porcino, etcétera), animales acuáticos, incluidos alimentos concentrados, suplementos alimenticios, la preparación de alimentos sin mezclar (elaborados a partir de un único producto) y los obtenidos del tratamiento de desperdicios de mataderos.	<b>1.270.596.804</b>
<b>C108002</b>	Fabricación de alimentos preparados para animales de granja (aves, ganado vacuno, porcino, etcétera), animales acuáticos, incluidos alimentos concentrados, suplementos alimenticios, la preparación de alimentos sin mezclar (elaborados a partir de un único producto) y los obtenidos del tratamiento de desperdicios de mataderos.	<b>1.070.714.558</b>
<b>A014603</b>	Producción de huevos de aves de corral.	<b>1.061.648.429</b>
<b>H492301</b>	Todas las actividades de transporte de carga por carretera, incluido en camionetas de: troncos, ganado, transporte refrigerado, carga pesada, carga a granel, incluido el transporte en camiones cisterna, automóviles, desperdicios y materiales de desecho, sin recogida ni eliminación.	<b>1.031.514.447</b>
<b>L682002</b>	Intermediación en la compra, venta y alquiler de bienes inmuebles a cambio de una retribución o por contrato.	<b>1.012.845.926</b>
<b>D351001</b>	Actividades de operación de instalaciones de generación de energía eléctrica, por diversos medios: térmica (turbina de gas o diésel), nuclear, hidroeléctrica, solar, mareal y de otros tipos incluso de energía renovable.	<b>935.295.890</b>

<b>M711022</b>	Actividades de diseño de ingeniería y consultoría de ingeniería para proyectos de ingeniería civil, hidráulica y de tráfico.	<b>917.573.476</b>
<b>G466321</b>	Venta al por mayor de artículos de ferreterías y cerraduras: martillos, sierras, destornilladores, y otras herramientas de mano, accesorios y dispositivos; cajas fuertes, extintores.	<b>894.890.439</b>
<b>C141002</b>	Fabricación de prendas de vestir de telas tejidas, de punto y ganchillo, de telas no tejidas, entre otras, para hombres, mujeres, niños y bebés: abrigos, trajes, conjuntos, chaquetas, pantalones, faldas, calentadores, trajes de baño, ropa de esquí, uniformes, camisas,	<b>848.337.259</b>
<b>P853002</b>	Educación de tercer nivel, destinado a la formación básica en una disciplina o a la capacitación para el ejercicio de una profesión. Corresponden a este nivel el grado de licenciado y los títulos profesionales universitarios o politécnicos, que son equivalentes, incluido las actividades de escuelas de artes interpretativas que imparten enseñanza	<b>769.607.300</b>
<b>C152001</b>	Fabricación de calzado, botines, polainas y artículos similares para todo uso, de cualquier material y mediante cualquier proceso, incluido el moldeado (aparatado de calzado).	<b>714.722.792</b>
<b>H492102</b>	Transporte terrestre de pasajeros por sistemas de transporte suburbano, que pueden abarcar líneas de autobús provincial, parroquial etcétera. El transporte se realiza por rutas establecidas siguiendo normalmente un horario fijo, y el embarque y desembarque de pasajeros en paradas establecidas. Incluye la explotación de funiculares, teleféricos, etcétera, que formen parte del sistema de transporte suburbano.	<b>666.834.904</b>
<b>C292001</b>	Fabricación de carrocerías, incluidas cabinas para vehículos automotores.	<b>652.020.145</b>
<b>C291004</b>	Fabricación de chasis equipados con motores.	<b>636.493.371</b>
<b>G464922</b>	Venta al por mayor de productos farmacéuticos, incluso veterinarios.	<b>558.322.860</b>
<b>G471101</b>	Venta al por menor de gran variedad de productos en tiendas, entre los que predominan, los productos alimenticios, las bebidas o el tabaco, como productos de primera necesidad y varios otros tipos de productos, como prendas de vestir, muebles, aparatos, artículos de ferretería, cosméticos, etcétera.	<b>541.337.257</b>
<b>G464111</b>	Venta al por mayor de hilos (hilados), lanas y tejidos (telas).	<b>503.671.797</b>

Fuente: SRI-2022; Recaudaciones total de ventas y exportaciones  
Elaboración: Libio Guilcapi Mosquera. Dirección de Planificación HGPT.

## Información económica

Gráfico N°1  
Categoría de ocupación  
en Tungurahua



Fuente: Encuesta de Empleo, Desempleo y Subempleo - Acumulada Trimestral 2023  
Elaborado: Libio Guilcapi Mosquera. Dirección Planificación. HGPT

### Masa Salarial.

En cuanto a los niveles de participación de la masa salarial de Ecuador se encuentra con la tasa promedio del 25% equivalente a 2.150 millones de dólares, Tungurahua se encuentra con un 11,84% por debajo del ingreso promedio nacional siendo un valor de (1.913,50 millones de dólares), siendo su ingreso per cápita superior al de otras provincias de la región. Mostrando un alto nivel de estabilidad laboral, que se basa en la dinámica económica del autoempleo que en la provincia se ubica con valores por encima del 40 %

Entre el 2016 y 2023, la evolución de la masa salarial y de la remuneración laboral en el PIB, obedeció a un aumento en los emprendimientos de la manufactura y la generación de microempresas familiares que incursionaron en la producción textil, calzado, carroceros, comercio al por mayor y menor, entre otras actividades de manufactura. Esto llevó a que el nivel de ingreso esté por encima del sueldo básico que el estado establece, pese a la recesión económica causada por pandemia COVID 19.

Dentro de las inequidades de género, las mujeres perciben un menor salario referente a los hombres, por el mismo trabajo.

Tabla N°7

### Ingreso laboral promedio

Ingreso laboral promedio	2016	2023	
		Hombres	Mujeres
Nacional	469,4	510,6	448,9
Tungurahua	413,8	590	460

Fuente: INEC- Encuesta de Empleo, Desempleo y Subempleo - Acumulada Trimestral II. 2023  
Elaborado por: Libio Guilcapi Mosquera. Dirección de Planificación. HGPT.

Tabla N°8

### Indicadores de Empleo (Población - 15 años y más)

Indicador en % acorde a la PEA	Nacional	Ambato
Tasa de participación global	64,4%	70,6%
Tasa de empleo adecuado	36,4%	44,1%
Linea grafica cristian	19,5%	20,6%
Tasa de desempleo	3,8%	3,8%

Fuente: INEC- Encuesta de Empleo, Desempleo y Subempleo - Acumulada Trimestral II. 2023  
Elaborado por: Libio Guilcapi Mosquera. Dirección de Planificación. HGPT.

La Población Económicamente Activa PEA y los desocupados o desempleados Población Económicamente Inactiva PEI, se reflejan en la provincia de Tungurahua, siendo la PEI el 49,15% y la PEA es del 50,85%.



Tabla N°9

Distribución de la población según tipo empleo

Indicadores	Nacional Total	%	Ambato	%
Empleo no remunerado	899.219	10,11%	9.508	10,16%
Otro Empleo no pleno	2.458.670	27,63%	24.779	26,49%
Empleo no clasificado	26.401	0,30%	513	0,55%
Desempleo	320.957	3,61%	4.254	4,55%
Desempleo abierto	293.252	3,30%	3.621	3,87%
Desempleo oculto	27.705	0,31%	633	0,68%
Desempleo cesante	23.497	2,62%	3.737	4,00%
Desempleo nuevo	8.746	0,10%	517	0,55%
Población económicamente Inactiva	4.629.668	52,03%	45.977	49,15%

Fuente: Encuesta de Empleo, Desempleo y Subempleo - Acumulada Trimestral II 2023  
Elaborado por: Libio Guilcapi Mosquera. Dirección de Planificación. HGPT

El INEC Censo de Población y Vivienda 2022 reconoce que al menos 32 personas entre 0 a 14 años son dependientes económicamente, y al menos 16 de cada 100 adultos mayores son dependientes económicamente. El Censo 2022 estimó que al menos 51 personas de cada 100 se encuentran inactivas económicamente siendo estas dependientes de otros en Tungurahua.

### Nodos industriales - artesanales

Territorialmente el despunte de los clústeres textil, cuero y calzado, empieza en el año 2010, sin embargo, aún persisten dificultades, que estancan su crecimiento como la falta de renovación tecnológica e inversión en importaciones de maquinaria y materia prima, o el elevado costo de producción en relación con productos similares que ingresan por la frontera.



### Clúster carrocero

Tiene dos aristas de desarrollo bien marcadas, que se localizan en el eje norte de la vía Panamericana hacia la ciudad de Quito y en el eje sur de la vía Panamericana hacia la ciudad de Riobamba. Otros puntos estratégicos son el Parque Industrial ubicado en la zona norte, con la incorporación de ensamblaje de carros, esta industria ha ganado mayor impulso en la provincia y a nivel nacional





### Circuitos de comercialización e intercambio

Ambato se constituye en el nodo de comercialización e intercambio más importante de la región Sierra Central. Articula un sistema de ferias dado principalmente a través del Mercado Mayorista y otras ferias especializadas como en Quero, Mocha y Píllaro a través del impulso a las ferias de ganado, papas o cebolla y Pelileo concentra la producción avícola y de otros productos como: tomate de árbol, maíz, aguacate, papas, cebollas y quinua; articulando la feria del cantón Patate.

Los centros poblados de Quisapincha, Huambaló, Pelileo, Salasaka y Cevallos, son las zonas que corresponden a la diversidad de la dinámica económica comercial de la provincia integrada a los ejes Sierra Norte, Sierra Sur y la Amazonía.

Tabla N°10  
Dinámica económica provincial acorde al sistema económico productivo

Provincia			
Sectores	Total, establecimientos	Total, ingresos anuales por ventas o prestación de servicios	Total, personal ocupado
Manufactura	2.773	489.520.161	9.508
Comercio	12.847	1.761.242.368	24.779
Servicios	8677	997.185.063	39.065
Otros (agricultura, minas, organizaciones y órganos extraterritoriales)	27	6.842.059	399

Fuente: CENEC INEC 2015  
Elaborado por: Libio Guilcapi Mosquera. Dirección de Planificación. HGPT

### Aporte PIB Provincial según área productiva.

El aporte al PIB provincial según el Banco Central del Ecuador, los principales productos según el Ministerio de Agricultura y Ganadería MAG y mercados de destino en la provincia de Tungurahua se describen a continuación:

Tabla N°11

Aporte al PIB provincial,  
principales productos y  
mercados de destino

Cantones de Tungurahua	P.I.B por cantón (año 2018) (\$)	Principales Productos	Superficie (Ha.)	Mercados de Destino
AMBATO	2.118.745	Leche Maíz Papa	149.939,41 78.608,01 27.517,80	El Ordeño, El Ranchito, Pura Crema y Parmalat. Mercado Mayorista de Ambato, mercado parroquia Pícalhua, mercado Sur de Ambato.
SANTIAGO DE PÍLLARO	91.924	Leche Tomate de árbol	54.634,11 1.702,97	El Ordeño, El Ranchito, Pura Crema y Parmalat. Mercado Central de Pillaro, mercado Simón Bolívar, mercado municipal de Patate.
PATATE	25.934	Leche Maíz Mandarina	14.607,87 3.282,85 1.483,94	El Ordeño, El Ranchito, Pura Crema y Parmalat. Mercado Municipal de Patate, mercado Central de Baños.
BAÑOS DE AGUA SANTA	152.470	Leche Tomate de árbol Mandarina	6.049,16 91,98 35,73	El Ordeño, El Ranchito, Pura Crema y Parmalat. Mercado central de Baños.
SAN PEDRO DE PELILEO	172.305	Maíz Leche Tomate de árbol	25.123,75 6.796,36 2.875,86	Mercado de Huambaló, mercado de Pelileo, mercado de Cevallos. El Ordeño, El Ranchito, Pura Crema y Parmalat. Mercado de Huambaló mercado de Pelileo, mercado de Cevallos.
QUERO	23.806	Leche Papa	19.914,12 5.991,91	Mercado Mayorista de Ambato, Mercado Municipal de Quero.
MOCHA	11.894	Papa Leche Maíz	7.299,43 7.080,44 517,20	Mercado de Mocha, Mercado Municipal de Quero. El ordeño, El Ranchito, Pura Crema y Parmalat. Mercado de Mocha, mercado Municipal de Quero.
TISALEO	19.910	Maíz Leche Papa	8.278,69 6.756,38 2.424,59	Mercado de Tisaleo, mercado de Mocha, mercado de Cevallos. El Ordeño, El Ranchito, Pura Crema y Parmalat. Mercado de Tisaleo, mercado de Mocha, mercado de Cevallos.
CEVALLOS	26.190	Papa Maíz Frutales	4.137,93 3.109,41	Mercado de Cevallos y mercado Mayorista

Fuente: MAG - 2018  
Elaborado por: Libio Guilcapi Mosquera. Dirección de Planificación. HGPT

### Servicios Básicos

Sin lugar a duda Tungurahua se vuelve en la provincia más electrificada del país con el 98,7% (170.380 viviendas), el acceso al agua potable a través de redes públicas, juntas de agua potable o GAD parroquiales es del 97,1% (167.608 viviendas), alcantarillado con el 81,4% (104.413 viviendas) y recolección de basura en un 89,3% (154.048 viviendas). Sin embargo, cuando desglosamos estos porcentajes en los nueve cantones vemos la necesidad de seguir invirtiendo en la calidad y cobertura de estos servicios.

Tabla N°12

Cobertura de servicios básicos en Tungurahua

Cantones de Tungurahua	Electrificación	Agua potable	Alcantarillado	Recolección de basura
TUNGURAHUA	98,7%	97,1%	81,4%	89,3%
AMBATO	99%	97,6%	88,1%	93,2%
BAÑOS DE AGUA SANTA	99,5%	93%	87,8%	95,3%
CEVALLOS	99,2%	98,6%	75,5%	9,1%
MOCHA	98,6%	98,1%	59,8%	86,4%
PATATE	97,7%	96,2%	55,5%	87,1%
QUERO	96,9%	95,8%	42%	31,9%
SAN PEDRO DE PELILEO	98,2%	96%	77,1%	88%
SANTIAGO DE PÍLLARO	98,2%	97%	63,2%	85,7%
TISALEO	98,7%	97,4%	62,5%	80,2%

Fuente: INEC Censo de Población y Vivienda 2022  
Elaboración: Cecilia Chacón Castillo. Dirección de Planificación. HGPT



“Las provincias Pichincha, Tungurahua, Imbabura y Azuay se encuentran en el cuartil más alto de cobertura de agua de red pública; mientras que, en Orellana, Manabí y Esmeraldas el porcentaje de cobertura es el más bajo del país.” (Informe censal INEC Censo de Población y Vivienda 2022)

Tabla N° 13

Comparativo de cobertura de servicios básicos en Tungurahua

Servicios básicos	2010	2022
Agua por red pública	78,8%	97,1%
Electricidad	96,7%	98,7%
Alcantarillado	61,9%	81,4%
Recolección de basura	70,8%	89,3%

Fuente: INEC Censo de Población y Vivienda 2022  
Elaborado por: Libio Guilcapi Mosquera. Dirección Planificación. HGPT.

Tabla N° 14

Pobreza por NBI, proyección 2020 en Tungurahua

Hogares según nivel de pobreza	% Urbano 2020	% Rural 2020	% Global
Hogares no pobres	80,8%	40,0%	60,4%
Hogares pobres	15,5%	39,5%	27,5%
Hogares con extrema pobreza	3,7%	2,5%	12,1%
TOTAL	100,0%	100,0%	100,0%

Fuente: INEC - CPV2010 - Proyecciones HGPT 2020.  
Elaborado por: Libio Guilcapi M. Dirección de Planificación. HGPT

## Educación

La cobertura educativa en Tungurahua es del 97%, según el Ministerio de Educación año lectivo 2022- 2023. Y el analfabetismo es una constante que incluye a la niñez y a la juventud.

Tabla N° 15

Tasa de analfabetismo en Tungurahua

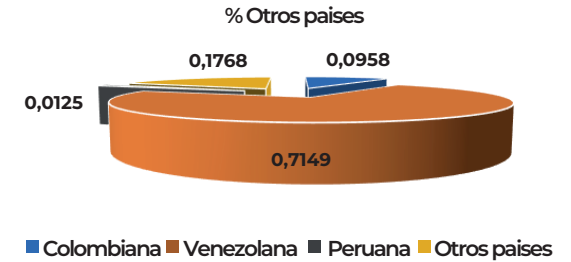
Tasa de analfabetismo	2020		
	Población que no sabe leer ni escribir	Total de población	Tasa de analfabetismo
Población 10 años y más	20.466	410.994	4,98%
Población 15 años y más	21.584	361.800	5,97%

Fuente: Ministerio de Educación. 2023  
Elaborado por: Libio Guilcapi Mosquera. Dirección de Planificación. HGPT.

De la población total de la provincia el 35,53% está en edad escolar. La enseñanza básica, se aprobó en la última Constitución y comprende diez años de educación. Equivale al nivel jardín de infantes, primaria y los tres primeros años de educación secundaria del anterior sistema, cuya tasa es del 22,9%. En lo referente a bachillerato la cobertura es del 69,36% y referente a la educación inicial es del 7,69%.

En los últimos años la provincia dentro de la dinámica migratoria se encuentra como punto de residencia de personas de Venezuela, Colombia, Perú, entre otros, de los cuales su cobertura en educación según su población es:

Gráfico N°2: Cobertura educación a población migrante en Tungurahua



Fuente: Ministerio de Educación Período escolar 2022 - 2023  
Elaborado por: Libio Guilcapi Mosquera. Dirección de Planificación. HGPT.



## Desnutrición Crónica Infantil.



La desnutrición crónica infantil DCI afectó al 27,2% de la población infantil en el 2020 y para el 2023, es del 20,1% en los niños menores de 2 años en Ecuador. En Tungurahua al 2023 la DCI es del 29,4%, siendo superior a la media nacional. Tungurahua se encuentra en el cuarto lugar de prevalencia después Chimborazo, Bolívar y Santa Elena. Una niña o niño con DCI puede tener problemas de aprendizaje en la edad escolar, sobrepeso, obesidad y enfermedades no transmisibles, como hipertensión o diabetes en la vida adulta, y dificultades para insertarse en el mercado laboral. Los cantones con mayor prevalencia de DCI son Ambato, Pelileo y Quero; en menor índice los demás cantones.

**Tabla N° 16** Proyección y estimación de prevalencia y concentración de la población DCI Tungurahua

% urbano	% rural	Estimaciones de población menores de 5 años (2019)	Estimaciones de DCI en menores de 5 años (ENSANUT 2018 - 2019)	Número de nn con DCI en lo urbano	Número de NN con desnutrición crónica en lo rural
38,9%	61%	51.022	32,5%	6.454	10.116

Fuente INEC: Procesamiento UNICEF. 2021. Estas proyecciones y estimaciones deben ser tomadas como aproximaciones.

Si duda el dato nacional que va a orientar la política pública de atención para prevenir y erradicar la DCI en el Ecuador son los que nos marca la Encuesta Nacional sobre Desnutrición Infantil - ENDI 2022 -2023, donde uno de los puntos a reflexionar es la edad de las madres con hijos/as con DCI.

Son las madres adolescentes con el mayor número de hijos con desnutrición, crónica, infantil. Las causas son múltiples desde la edad y la capacidad física de que sus jóvenes cuerpos asuman los cambios de un embarazo, las condiciones de pobreza, acceso oportuno a los controles de salud, capacidad económica para contar con una alimentación sana y cuidados propios de la gestación, dependencia económica de terceros, condición emocional, etc.

La política pública con este dato condiciona la atención no solo a los niños y niñas menores de cinco años, sino a la madre en gestación, como vínculo importante para la prevención de la DCI.

**Tabla N° 17** Grupo de edad de las madres con hijos/as con DCI

Datos	Edades	Indicador
Grupo de edad de las madres	15 - 19	20,2
	20 - 24	18,2
	25 - 29	15,0
	30 - 34	14,2
	35 - 39	15,1
	40 - 44	13,9
	45 - 49	17,1

Fuente: Encuesta Nacional sobre Desnutrición Infantil - ENDI 2022 -2023  
Elaborado: Instituto Nacional de Estadística y Censos (INEC)

Según el INEC Encuesta Nacional sobre Desnutrición Infantil - ENDI 2022 -2023 el porcentaje de hogares con niñas/os menores de 5 años con presencia de la bacteria E-coli en el agua para beber tomada del punto de consumo (desagregado por fuente) se ve reflejado en la provincia de Tungurahua de la siguiente manera.

**Tabla N° 18** % de hogares con niñas/os menores de 5 años, que registran presencia de la bacteria E-coli en el agua para beber tomada del punto de consumo

Provincia	Red pública	Agua embotellada	Otra fuente por tubería	Otras fuentes no mejoradas	Total, ponderado
Tungurahua	34,3	32,5	100,0	85,2	34,4
Ambato	13,6	23,3	0,0	0,0	15,9

Fuente: INEC Encuesta Nacional sobre Desnutrición Infantil - ENDI 2022 -2023  
Elaborado: Cecilia Chacón Castillo. Dirección de Planificación. HGPT.

Según el INEC Encuesta Nacional sobre Desnutrición Infantil - ENDI 2022 -2023 el porcentaje de hogares con niñas/os menores de 5 años con presencia de la bacteria E-coli en el agua para beber tomada desde la fuente o suministro (desagregado por fuente) se ve reflejado en la provincia de Tungurahua de la siguiente manera.

**Tabla N° 19** % de hogares con niñas/os menores de 5 años que registran presencia de la bacteria E-coli en el agua para beber tomada desde la fuente o suministro

Provincia	Red pública	Agua embotellada	Otra fuente por tubería	Otras fuentes no mejoradas	Total, ponderado
Tungurahua	19,6	15,4	68,2	100,0	19,0
Ambato	3,7	7,7	0,0	0,0	4,6

Fuente: INEC Encuesta Nacional sobre Desnutrición Infantil - ENDI 2022 -2023  
Elaborado: Cecilia Chacón Castillo. Dirección de Planificación. HGPT.

La Red Pública contempla según la Encuesta Nacional sobre Desnutrición Infantil - ENDI 2022 -2023 red pública, pila o llave pública.

Otras fuentes no mejoradas según la Encuesta Nacional sobre Desnutrición Infantil - ENDI 2022 -2023 contempla: carro repartidor/triciclo tanquero, agua en funda, pozo entubado/pozo protegido, pozo no protegido, manantial/vertiente protegida, manantial/vertiente no protegida, recogen agua de la lluvia, río o acequia, otra.

## Salud

### Morbilidad en la provincia de Tungurahua

Las Unidades de Salud de la Red Pública del MSP, reflejan el siguiente cuadro de enfermedades o condiciones prevalentes como principales causas de morbilidad.

**Tabla N° 20** Información de Morbilidad en Tungurahua

CIE10 - Descripción	Egresos Hospitalarios
A090 - Otras gastroenteritis y colitis de origen infeccioso	59
I500 - Insuficiencia cardíaca congestiva	66
J159 - Neumonía bacteriana, no especificada	114
J189 - Neumonía, no especificada	269
K352 - Apendicitis aguda con peritonitis generalizada	76
K353 - Apendicitis aguda con peritonitis localizada	60
K358 - Otras apendicitis agudas, y las no especificadas	536
K409 - Hernia inguinal unilateral o no especificada, sin obstrucción ni gangrena	181
K800 - Cálculo de la vesícula biliar con colecistitis aguda	111
K802 - Cálculo de la vesícula biliar sin colecistitis	65
K808 - Otras colelitiasis	66
N390 - Infección de vías urinarias, sitio no especificado	53
N185 - Enfermedad renal crónica, etapa 5	49
N40x - Hiperplasia de la próstata	67
P073 - Otros recién nacidos pretérmino	91
P599 - Ictericia neonatal, no especificada	61
Q531 - Testículo no descendido, unilateral	49
S065 - Hemorragia subdural traumática	51
S069 - Traumatismo intracraneal, no especificado	77
U071 - Uso emergente de u07.1	109

Fuente: Información Hospitalaria de los Establecimientos de Salud del Ministerio de Salud 2022  
Elaborado: Libio Guilcapi Mosquera. Dirección de Planificación. HGPT.





## Violencia de Género.



En el año de la emergencia sanitaria de marzo hasta fines del 2020, se registraron 89.725 llamadas relacionadas con violencia de género a nivel nacional, según el ECU 911 Tungurahua registró 4.393 llamadas, lo que representa a nivel nacional el 4,89%. En los siguientes meses se evidencian un descenso del 25,27% a las llamadas del 2022. Al menos 1,33 hogares de cada 100 evidencian esta realidad en la provincia.

Tabla N°21

Número de llamadas de auxilio en Tungurahua por violencia intrafamiliar

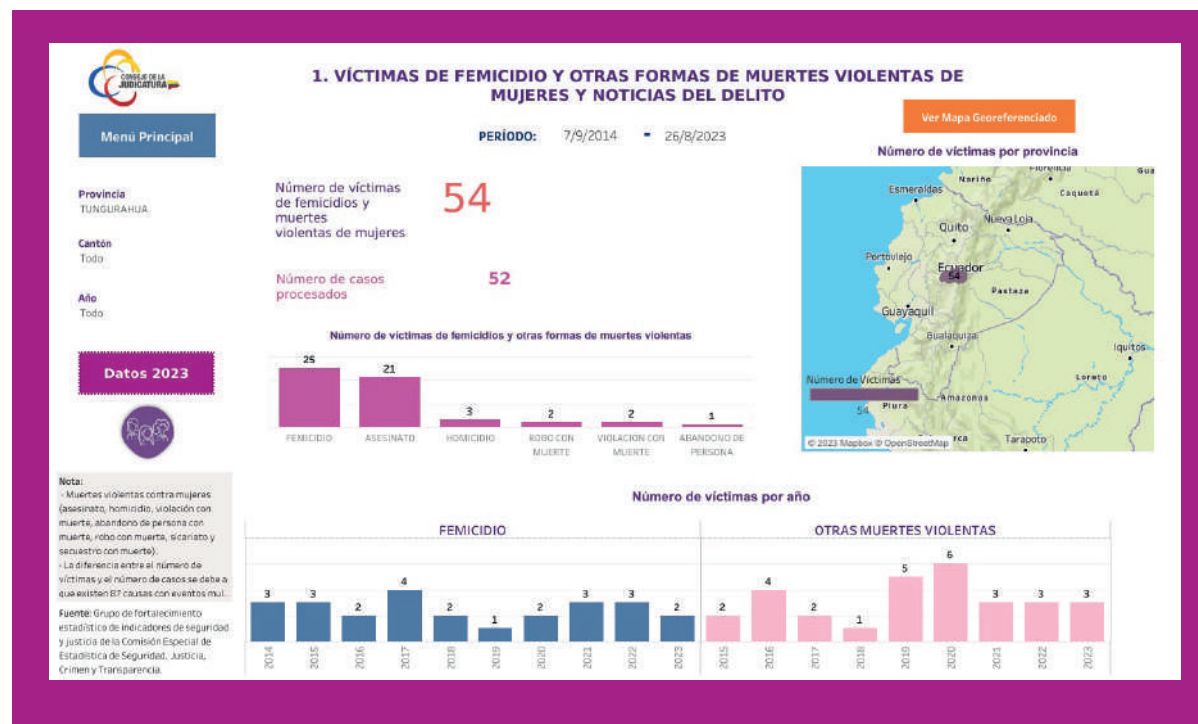
Cantón	2020	2021	2022	Variación % 2020-2022	Hogares 2022	Tasa de violencia en Hogares
AMBATO	3.593	2.849	2.483	30,89%	115.289	2,15
SAN PEDRO DE PELILEO	235	329	273	-16,17%	19.826	1,38
SANTIAGO DE PÍLLARO	257	224	197	23,35%	13.585	1,45
BAÑOS DE AGUA SANTA	103	132	101	1,94%	7.656	1,32
QUERO	47	67	52	-10,64%	6.930	0,75
TISALEO	51	62	49	3,92%	4.387	1,12
CEVALLOS	57	51	50	12,28%	3.039	1,65
PATATE	35	58	49	-40,00%	4.888	1,00
MOCHA	15	27	29	-93,33%	2.542	1,14
Total	4.393	3.799	3.283	25,27%	178.142	1,33

Fuente: Ecu-911

Realizado: Libio Guilcapi Mosquera. Dirección de Planificación. HGPT.

El promedio de llamadas por denuncia de violencia a nivel provincial en el 2022 es de 488 llamadas al mes; siendo Ambato, Pelileo, Píllaro y Baños los que elevan el reporte y los cantones de Mocha y Patate los que menos registran llamadas por violencia. Para el año 2022 el valor promedio de llamadas desciende a 365. El 75,6% de las denuncias por violencia, que registra el 2022, se concentra en el cantón Ambato, esto se debe a que esta ciudad concentra el mayor número de habitantes y por ende de hogares en un total 115.289.

En el SATJE, el sistema de registro del Consejo de la Judicatura, la provincia de Tungurahua registra 54 muertes violentas a mujeres entre el 2014 y el 2023, de las cuales 25 son tipificadas como femicidios y 21 asesinatos. De acuerdo con la Fundación Aldea cada 48 horas, hay un femicidio en Ecuador y la provincia vio recrudecido los índices de violencia en pandemia, sin dejar las diez provincias con más alta prevalencia.



Fuente: Grupo de fortalecimiento estadístico de indicadores de seguridad y justicia de la Comisión Especial de Estadística, Seguridad, Justicia, Crimen y Transparencia.

## Turismo

Tungurahua es un destino turístico diverso que ofrece una mezcla de aventura, cultura, naturaleza y gastronomía. Las provincias de Guayas, Pichincha y Azuay constituyen el 57% de visitantes a la provincia. Los turistas extranjeros vienen de todas partes del mundo especialmente de Estados Unidos, Colombia, Venezuela. El 47% de turistas son mujeres y el 53% son hombres y el medio de mayor incidencia informativa son las redes sociales y la influencia de amigos y familiares.

En lo referente a la edad de los turistas y visitantes el 81% tienen hasta 50 años y el 19 % corresponde a personas adultas y adultas mayores. Esta tendencia se da tanto en turistas nacionales como extranjeros.

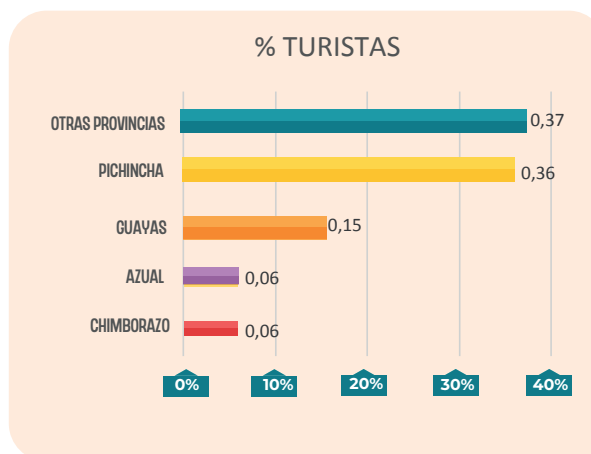
En lo referente al gasto, que el turista incurre en el destino turístico Tungurahua es:

Tabla N°22

Gasto que incurre el turista en Tungurahua

Nacionalidad	Gasto promedio	Noches de pernoctación
Ecuatoriana	130 usd.	3
Extranjera	145 usd.	

Fuente: Centro de Fomento e Innovación Turística de Tungurahua según datos de las encuestas aplicadas en febrero del 2019  
Elaborado: Centro de Fomento e Innovación Turística

Gráfico N 4  
Procedencia de los turistas a Tungurahua

Fuente: Centro de Fomento e Innovación Turística de Tungurahua según datos de las encuestas aplicadas en febrero del 2019  
Elaborado: Centro de Fomento e Innovación Turística





La red vial Tungurahua comprende vías inter cantonales, inter parroquiales, intercomunitarias y de asentamiento humano. En la provincia de Tungurahua, se registra un total de 2.094,70 km. de vías.

Según el “Diagnóstico Vial de la Provincia Tungurahua”

1. **232 km.** de vías Inter cantonales (conectan cabeceras cantonales).
2. **440.11 km.** de vías Inter parroquiales rurales (conectan cabeceras parroquiales rurales).
3. **236.08 km.** de vías que conectan cabeceras parroquiales rurales con asentamientos humanos.
4. **814 km.** de vías que conectan asentamientos humanos con asentamientos humanos.
5. **13.16 km.** de vías que conectan la red estatal con cabeceras cantonales.
6. **56.36 km.** de vías que conectan la red estatal con cabeceras parroquiales rurales.
7. **178.21 km.** de vías que conectan la red estatal con asentamientos humanos.
8. **125.49 km.** de otras vías (no se enmarcan en ninguna de las 8 clasificaciones anteriormente descritas).

El cantón con mayor cantidad de kilómetros de vía registrados es el cantón Ambato con un total de 849.71 km.; seguido de los cantones San Pedro de Pelileo, Santiago de Pillaro entre otros.

Tabla N°23

#### Kilómetros de vías por cantón

Cantón	Longitud (km.)
AMBATO	849,71
BAÑOS DE AGUA SANTA	94,29
CEVALLOS	32,40
MOCHA	66,87
PATATE	204,25
QUERO	213,05
SAN PEDRO DE PELILEO	292,18
SANTIAGO DE PÍLLARO	271,48
TISALEO	70,47
<b>Total</b>	<b>2.094,70</b>

Fuente: Dirección de Vías y Construcciones. HGPT  
Elaborado: Valeria Chipantiza. Dirección de Vías y Construcciones. HGPT

La red vial provincial está conformada por 2.094,70 km. de los cuales 2,88 km. corresponde a pavimento rígido, 69,05 km. a adoquín, 4,27 km. D-T Bituminoso, 176,89 km. empedrado, 114,71 km. Lastre, 9,76 km. Mixto, 2.264,48 km. pavimento flexible, 166,31 km. suelo natural.

Tabla N°24

#### Tipo de superficie de rodadura

Tipo de superficie de rodadura	Longitud (km.)
Pavimento rígido	2,88
Adoquín	69,05
D-T Bituminoso	4,27
Empedrado	176,89
Lastre	114,71
Mixto	9,76
Pavimento flexible	1.550,83
Suelo Natural	166,31
<b>Total</b>	<b>2.094,70</b>

Fuente: Dirección de Vías y Construcciones. HGPT  
Elaborado: Valeria Chipantiza. Dirección de Vías y Construcciones. HGPT

#### Estado actual de la superficie de rodadura pavimento flexible

El H. Gobierno Provincial de Tungurahua a través de la Dirección de Vías y Construcciones ha realizado obras viales registrando un total de 1.550,83 km de pavimento flexible; dentro de las cuales constan la red vial Inter cantonal, Inter parroquial, intercomunitaria y asentamiento humano.



Tabla N°25

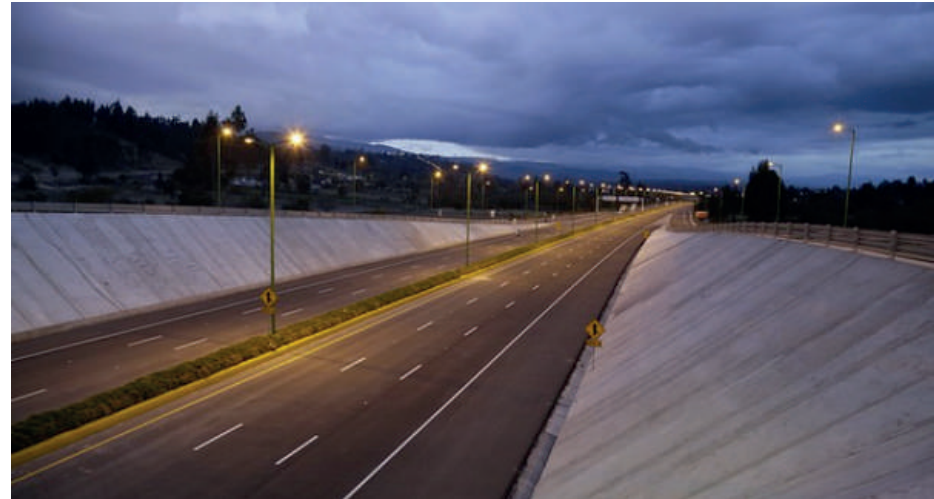
**Avance en las obras viales**

Tipo	Longitud (km)
Inter cantonal	231,52
Inter parroquial	387,99
Intercomunitaria	519,24
Asentamiento humano	412,08
<b>Total</b>	<b>1.550,83</b>

Fuente: Dirección de Vías y Construcciones. HGPT  
Elaborado: Valeria Chipantiza. Dirección de Vías y Construcciones. HGPT

**Ejes viales estratégicos**

Considerando su importancia en la interconectividad y movilidad, en el aporte al desarrollo económico mediante la ágil y rápida transportación de productos del sector rural para el comercio, en los mercados de la ciudad y ferias comunitarias.



**Red vial estatal internacional**

“Son corredores viales de la más alta jerarquía funcional, que conectan a los distritos metropolitanos, entre ellos y entre los puertos aéreos internacionales y hacia los pasos de frontera más importantes para viajes de larga distancia. Su funcionalidad está dada por conectar nodos de desarrollo al nivel internacional” En la provincia de Tungurahua la vía Panamericana (832,82 Km. que representa el 24,6%) pertenece a este nivel, en su trayecto conecta a las principales ciudades de la Sierra Central: Latacunga, Salcedo, Ambato, Riobamba. Desde 1996 esta vía se encuentra concesionada a la empresa PANAVIAL S.A. y DHM S.A, la cual se encarga de la rehabilitación, mantenimiento y administración.

## Capítulo II



## TUNGURAHUA: DOS DÉCADAS CON Y DESDE LA CIUDADANÍA





En más de dos décadas la contribución de las y los ciudadanos legitima la calidad de la inversión pública y devuelve a sus habitantes su esfuerzo voluntario y permanente en obras, gestión, desarrollo y plantea nuevos desafíos conforme avanza la complejidad de la sociedad en una de las provincias más pequeñas del Ecuador, pero en una de las más prósperas del país. Tungurahua para el Ecuador y el Mundo, nos define como territorio y como ciudadanos. Somos por convicción emprendedores, nos reconocemos en los retos como persistentes, damos ejemplo con la puntualidad, ricos en diversidad contando con los pisos climáticos más favorables para la agricultura, la ganadería, el crecimiento pecuario y en sus nueve cantones se levantan las empresas e industrias que gene

## El enfoque participativo y sistémico del desarrollo provincial

La participación ciudadana es un objetivo y un medio para consolidar los valores de la democracia abierta y transparente, canaliza con oportunidad las principales prioridades que definen el desarrollo territorial con el objetivo de cambios estratégicos y profundos para potenciar las capacidades locales, motivar el accionar articulado, coordinado y planificado, ampliar el ejercicio pleno de los derechos ciudadanos de manera intergeneracional y brindar a la economía local un entorno saludable para el emprendimiento, la mediana y gran empresa enfocándose a la calidad de vida de los hombres y mujeres en Tungurahua.

La provincia es ejemplo de responsabilidad participativa y de un modelo sentado en la representatividad social y política, donde los intereses se optimizan en el alcance de la reducción de las inequidades. Ya desde el año 2001, donde se realiza la Primera Asamblea Provincial el objetivo fue y es ampliar la participación de todos los actores sociales y productivos de los nueve cantones.

Actualmente la decisión y voluntad política es ratificar que son las organizaciones de base sociales, comunitarias, productivas el corazón de la gestión pública provincial. Se mantienen los espacios de conocimiento, deliberación y decisión que ancladas a la visión pública marcan el camino de su accionar.





Tungurahua se acoge a los nuevos retos de la humanidad para desde la diversidad de voces, decisiones y acciones demostrar que todo esfuerzo por la transformación está complementado con una visión de cuidado y protección a la naturaleza, en este caso, la provincia mantiene la política pública de lucha contra la pobreza y cuidado de los páramos, garantizando el acceso al agua de consumo humano y de riego promoviendo la solidaridad entre campo y ciudad para mantener el equilibrio de un territorio que crece en equidad.

El 45% de su extensión territorial corresponde a páramos y peñascos. El 30% corresponde al Sistema Nacional de Áreas protegida.

Los embalses en la provincia de Tungurahua son un hito para el acceso al agua de consumo humano y agua de riego. Las características del territorio con alta deficiencia hídrica, hace que la construcción de estas obras sea necesaria para los tiempos de estiaje, garantizando agua los 365 días del año y mejorando la producción, especialmente agrícola y con ello la calidad de vida de los tungurahueses.

Tabla N°26

**Embalses en la provincia de Tungurahua**

Fuente: Dirección de Recursos Hídricos del HGPT.  
Elaborado: Cecilia Chacón Castillo. Dirección de Planificación. HGPT.

Embalse	Construcción del Embalse	Volumen de almacenamiento
Mula Corral	2003 – 2006	3 millones de m <sup>3</sup>
Chiquiurco	2009 – 2012	3 millones 250 mil m <sup>3</sup>
Chiquicahua	2023 inicia ejecución y se encuentra en obras de apertura de vía de acceso	
Casahuala	2023 inicia estudio	

La provincia se compromete con la compleja realidad de los grupos de prioritaria atención, fruto de las desigualdades sociales, políticas, económicas y culturales donde la violencia intrafamiliar y de género disminuyen las oportunidades de proyectos de vida dignos. Aún las niñas, niños, jóvenes, mujeres y personas adultas mayores exigen sus derechos como parte de un territorio que debe atender y promover políticas públicas que brinde a todas y todos, la vida deseada.

El involucramiento del liderazgo de las mujeres en todos los ejes productivos y de la vida pública, cultural, social de la provincia son una muestra de cambio, que no está solo en su participación sino en el aporte intelectual y trabajo a nuevos sectores como el tecnológico, la banca, el transporte, el deporte, la vida pública y comunitaria. El 52% de la población es femenina en Tungurahua, lo que motiva a mirar el desarrollo desde y con las mujeres en su diversidad.

En la última década la presencia y visibilización de la comunidad GLBTIQ+, refleja que la diversidad estuvo fuera de la política pública y que hoy, es necesario contar con todas las representaciones para integrar a los desafíos territoriales acciones afirmativas que conduzcan a la equidad y a una provincia cada vez más igualitaria.

El territorio imprime una política solidaria, colaborativa y concurrente a fin de consolidar un territorio de objetivos y esfuerzos comunes. Hacemos que los recursos se distribuyan equitativamente y las herramientas que aportan a la planificación como la Constitución y el COOTAD faciliten el cumplimiento de las prioridades, siendo las parroquias, los cantones, la provincia y las instituciones del ejecutivo desconcentrado actores protagónicos en la gestión e implementación de las obras y proyectos de cambio.



## Los ejes de la gestión institucional

**Tungurahua Productivo y Turístico** responde a la recuperación económica, a la reducción de las brechas de inequidad, al trabajo conjunto y solidario; y, a la inversión de recursos programados por mandato ciudadano en: Estrategia Agropecuaria, Estrategia de Turismo, Estrategia de Competitividad, mediante el Parlamento Trabajo, que agrupa los clústeres: Cuero y Calzado, Madera y Muebles, Carrocero y Metal Mecánica, Textiles y Confección, Avícola y Apícola

**Tungurahua Ecológico** es el resultado de una política pública en la que confluyen varias líneas de acción y decisión ciudadana que priorizó el “agua” como la base principal de desarrollo y crecimiento de la provincia, considerando que históricamente la provincia es “seca” con escasos recursos hídricos.

La protección y conservación de los recursos naturales con énfasis en recursos hídricos propició un profundo y reflexivo discurso desde el Parlamento Agua, compuesto por cuatro grupos de interés: Páramos, Riego, Agua Potable y Gestión Ambiental, que definieron un mismo objetivo: Agua en cantidad y calidad satisfaciendo las necesidades de agua potable, riego, aumento y cuidado de caudales ecológicos para sostenimiento de cuencas y subcuencas, descontaminación ambiental y buenas prácticas agrícolas como complemento al equilibrio de la huella de carbono.

**Tungurahua Intercultural** reconoce que somos un pueblo rico en diversidad, que nuestra convivencia se basa en el reconocimiento de la lengua materna, de la amplia riqueza gastronómica, de saberes, culturas, pensamientos, costumbres y tradiciones, lo que nos define como una provincia acogiente a los pueblos y nacionalidades que hacen de esta tierra su hogar. Por ello, nos esforzamos en fortalecer la convivencia intercultural, siendo ésta, una búsqueda permanente por restablecer y recuperar la solidaridad, la empatía, el respeto a través del acceso de servicios básicos

en equidad y oportunidad, con el reconocimiento al pensamiento diferente, comprendiendo las necesidades de lo urbano y lo rural, del campo y la ciudad, pero enmarcados en el único objetivo de avanzar todos juntos como tungurahueños, compuesto por siete grupos de interés: Niñez y Adolescencia, Jóvenes, Mujer y Género, Adultos Mayores, Transporte, Barrios y Cultura.

### El compromiso ciudadano a partir de los parlamentos ciudadanos

Un ciudadano en la provincia de Tungurahua ha pasado desde el lugar de observador de la gestión pública a participar de las decisiones, siendo informado para que, desde el barrio, comunidad, parroquia, cantón y en nombre de sus pares desde la sociedad civil conozca, defina y de seguimiento a las prioridades que se identifican colectivamente en las asambleas participativas de su sector o de su interés para que el servicio público y el gobierno central lo cristalice. Desde siempre, las y los tungurahueños dan muestra de esta iniciativa participativa; como por ejemplo, la organización barrial que dio inicio a las Fiestas de las Flores y las Frutas en Ambato, la creación de más de doscientas juntas de agua potable o de riego son parte de la autoconvocatoria para participar de la minga y por las cuales contamos con cientos de kilómetros artesanales de acequias, canales, la construcción de tanques de reservorio; desde la iniciativa ciudadana y acogida por las instituciones públicas se cuenta con la impronta de la hora ambateña, señal de la indiscutible puntualidad. Los desastres naturales como terremotos, la presencia activa del volcán Tungurahua o crisis mundiales como la Pandemia COVID 19, nunca significaron destierro; por el contrario, cada prueba significó amor al terruño y una vuelta



obligada a la tierra que nos acoge para propios y para extraños.

Este ejemplo significativo es ampliado a través de los Parlamentos AGUA, TRABAJO Y GENTE y los diferentes grupos de interés y las cadenas productivas que continúan siendo los espacios idóneos y simbólicos que traducen las necesidades y demandas ciudadanas en gestión, prioridades, compromiso y cumplimiento a través de los esfuerzos inter – institucionales. En los últimos años cobran presencia activa y protagonista los grupos animalistas, una realidad que es consecuente con el incremento de la fauna urbana y con el interés de las familias de contar con las mascotas como parte de su entorno afectivo.

La visibilización y partición de los grupos de prioritaria atención como el rol creciente de la comunidad GLBTIQ+ en la política pública local, se explica por sí sola al considerar una búsqueda y conquista de los derechos humanos en medio de todas las necesidades socio políticas, culturales, económicas, productivas que hemos citado. Continuar con este compromiso, facilita la corresponsabilidad ciudadana e interinstitucional, amplifica el ejercicio de los derechos ciudadanos, contribuye a la calidad democrática, acerca a las autoridades con sus mandantes y sustenta la vocación provincial de toma de decisiones ampliadas y efectivas al cambio.



## Los enfoques sociales transversales en la gestión del desarrollo territorial:

La provincia identifica que los fenómenos sociales son fruto de condiciones de inequidad y desigualdad estructural arrastrada por décadas y que el visibilizarlas es enfrentar una realidad que atañe a cientos de ciudadanos y que al mismo tiempo, obliga y motiva a las instituciones a dar respuestas conjuntas de forma estratégica, con recursos, objetivos claros, entendiendo que cerrar las brechas de inequidad aumenta la seguridad social, la calidad de vida de las personas y las oportunidades para su adecuado crecimiento.

### Género

La provincia reconoce que las niñas y las mujeres son parte de la violencia sistemática, con patrones culturales que inciden en la violencia y la disminución de sus derechos. Frente a esta realidad, la política pública en todos los niveles de la respuesta pública como justicia, ejecutivo desconcentrado, gobiernos locales se suman a los esfuerzos de la sociedad civil, organizaciones de mujeres y feministas para definir acciones afirmativas que respalden la dignificación de la vida de las mujeres en su diversidad.

### Participación ciudadana

El tejido social es el eje fundamental de la gestión mancomunada de la provincia, se amplifica a través de las organizaciones de base, las comunidades, barrios y demás organizaciones que desde sus localidades hasta el nivel parroquial, cantonal y provincial llevan las propuestas integrando la gestión y la acción.

## Ambiente y Cambio Climático

Este esfuerzo motiva a la construcción conjunta entre gobierno locales y comunidades de proyectos de incidencia provincial para la prevención y control de incendios forestales y riesgos que afecten a bosques y vegetación natural como son los páramos. El objetivo de la planificación territorial de Tungurahua se enmarca en la reducción de la vulnerabilidad de los ecosistemas y fuentes hídricas con la corresponsabilidad y participación en el manejo comunitario de la conservación y restauración de ecosistemas para la adaptación y mitigación frente al Cambio Climático, estrategias que se encuentran contempladas bajo una cartera de medidas Provincial articulada con las acciones Municipales y parroquiales.





La generación de normas y procedimientos para el Sistema Único de Manejo Ambiental para el control y seguimiento a las licencias ambientales son un requisito necesario para mantener el equilibrio entre quienes ocupamos los bienes naturales para la producción y la necesidad de proteger el espacio vital de nuestro planeta.

### Interculturalidad

La convivencia y el mutuo reconocimiento a la diversidad cultural es la base de la riqueza de la provincia. Es un territorio acogiente a las nuevas representaciones sociales, donde la migración y su propia representación ancestral, hacen que las relaciones interculturales se basen en diálogos permanentes y horizontales que caminen a la valoración de todos quienes viven en este territorio.



### Gestión del Riesgo de Desastres

La reducción de riesgos de desastres en la provincia, amplía la respuesta oportuna para la resiliencia con población preparada en caso de desastres y/o emergencias, y con el contingente de los gobiernos locales y otras dependencias del territorio, procurando la respuesta eficaz y acertada. La gestión del riesgo y amenazas promueve la coordinación entre diversos actores para fortalecer los sistemas locales, municipales y provincial en la reducción de riesgo de desastres y acciones preventivas como la atención inmediata en caso de la sucesión de eventos.

### Formación Ciudadana

El Centro de Formación Ciudadana -CFCT- es el servicio público del Honorable Gobierno Provincial de Tungurahua, especializado en la formación en derechos ciudadanos para el fortalecimiento del tejido social y contribuye con sus procesos al análisis de la realidad, a la generación de espacios democráticos activos desde la ciudadanía. Sus enfoques son los derechos humanos y el modelo pedagógico se acoge al constructivismo con carácter inclusivo y aplicación de las perspectivas de género, generacional, interculturalidad, ambiente y participación ciudadana.

Conciliar los enfoques transversales en la planificación es un verdadero reto, que exige la voluntad política de todas las autoridades de los diferentes niveles de gobierno de la provincia, y en el entorno nacional, como contar con equipos multidisciplinarios, sensibilizados y preparados para respuestas multicompetentes enlazados a los desafíos de la planificación y de la provincia.



## Capítulo III



**TUNGURAHUA:  
LA AGENDA PROVINCIAL EN LA QUE  
TODOS NOS INTEGRAMOS.**



## Proyectos provinciales

Los proyectos emblemáticos constituyen hitos de desarrollo, que transforman la realidad provincial y a todas y todos quienes vivimos en este territorio. Su importancia radica en el impacto decisivo en los sectores productivos, turísticos, culturales y sociales. Su cristalización compete no solo a una institución sino a la suma de esfuerzos conjuntos, a decisiones articuladas y a una planificación que es corresponsable con sus habitantes. Queremos progreso, pero también, bienestar, en donde Tungurahua siga siendo la provincia en la que todos queremos vivir.

Sus autoridades, sus habitantes y los delegados institucionales como de las organizaciones sociales y privadas impulsaron la definición de los proyectos 2023 – 2030, a fin de trabajarlos corresponsablemente en el marco de las competencias y de la visión de presente y futuro que deseamos dejar como herencia positiva para las próximas generaciones.

### Proyectos emblemáticos de los tungurahueses 2023 - 2030:

- Ampliación a 4 carriles de las Vías Ambato -Riobamba y Pelileo – Baños. (análisis vía concesión)
- Construcción del puente vehicular y vías de acceso Ambato - Pillaro.
- Gestión para la construcción de la vía Ambato - Pasa- El Corazón. (Unificar serranía con la costa).
- Gestión para la construcción del mercado mayorista de los productores de Tungurahua (Frente Sur Occidental y Unamuncho).
- Gestión para la construcción del paso lateral en la ciudad de Ambato desde la parroquia de Huachi Grande hasta la parroquia Juan Benigno Vela.
- Impulso a la creación del Centro de Industrialización e innovación de lácteos a nivel provincial.
- Diseño e implementación del corredor ecológico turístico Llanganates – Sangay.
- Impulso al proyecto Geoparque Volcán Tungurahua a través de la certificación de la UNESCO .
- Construcción de la Represa Casahuala, beneficiando a los regantes de la acequia Alta Fernández, de la zona nor - occidental del cantón Ambato y la parte sur de la provincia de Cotopaxi. (7.000 beneficiarios directos y 50.000 indirectos con agua de riego).
- Revestimiento del canal de riego Ambato - Huachi - Pelileo, beneficiando a 17.000 usuarios de los cantones Ambato, Cevallos y Pelileo.
- Construcción del proyecto Aluleo - Nitón, beneficiando con agua de riego a 6000 usuarios del cantón Pelileo.



## Proyectos emblemáticos de los tungurahueses 2023 - 2030:

- Construcción de la represa Chiquicahua.
- Construcción de las represas Pampas de Salasaka y Abras del Chimborazo para dotación de agua de riego y de consumo humano, beneficiando a los cantones de Mocha, Quero, Tisaleo, Cevallos y Pelileo.
- Descontaminación del canal Latacunga- Salcedo -Ambato y canales de riego de la provincia, beneficiando a más de 20 mil usuarios.
- Proyectos de riego tecnificado y mantenimiento de la infraestructura de los canales de riego a nivel provincial, beneficiando a los habitantes de los 9 cantones de la provincia.
- Promover la adquisición de páramos de propiedad privada en zonas estratégicas, dedicándolos a la protección y mantenimiento de las fuentes hídricas.
- Gestionar e implementar plantas de tratamiento de agua potable para el sector rural.
- Promover la construcción del Centro de Convenciones Provincial, consolidando a Tungurahua como escenario ideal de exposiciones, negocios, conferencias, espacios deportivos y recreativos, proyectándonos a nivel nacional e internacional.
- Promover el desarrollo económico - turístico a través de la rehabilitación del Ferrocarril en los tramos y puntos turísticos de la provincia de Tungurahua.
- Promover el manejo adecuado y amigable con el ambiente de desechos orgánicos y sólidos de manera integral a través de un Centro de Reciclaje bi-provincial con la gestión de la mancomunidad de la zona central del país y nos permita la transformación útil de los desechos en concordancia con el cuidado de la naturaleza.

## Proyectos de gestión territorial 2023 - 2030:

Durante los meses de agosto y septiembre del 2023 el H. Gobierno Provincial de Tungurahua, con la decisión firme de sus autoridades: prefecto, alcaldes, presidentes parroquiales y actores ciudadanos trabajaron en mesas técnicas cantonales, en las que participaron más de novecientos líderes y dirigentes barriales, comunitarios de los sectores productivos, sociales, culturales, deportivos de los nueve cantones. Expresaron con valores de solidaridad, representatividad y corresponsabilidad las prioridades de gestión, acción e inversión de los próximos siete años.


El sentido de las mesas técnicas cantonales permitió reconocer que varios proyectos y anhelos siguen vigentes como el acceso al agua en calidad y cantidad, el desarrollo y fomento productivo, como la atención a los grupos de prioritario cuidado. Todos ellos amplían los derechos ciudadanos y los hacen partícipes de su gestión y cristalización; además promueve el trabajo conjunto y articulado de las instituciones que se encuentran en el territorio. Nos plantea la formación permanente de liderazgos para fortalecer el tejido social y nos permite optimizar los recursos para alcanzar en el menor tiempo posible los cambios deseados.


Las prioridades ciudadanas se encuentran en todos los ámbitos de atención y su realización compete a las instituciones del ejecutivo desconcentrado, gobiernos locales, agencias de desarrollo, organizaciones no gubernamentales, actores sociales individuales y organizados; pues crear condiciones para reducir las inequidades y desigualdades es tarea de todos y todas sin olvidarnos que asumimos competencias, funciones, atribuciones y trabajo concurrente que nos permitirá asumir sin duplicar, sumar sin restar, ampliar con solidaridad.

Los Objetivos de Desarrollo Sostenible ODS, nos permiten contar con una mirada objetiva del cambio, y con responsabilidad asumimos retos alcanzables que reduzcan la pobreza, promuevan calidad de educación, de agua, consolide las estrategias productivas con las que cuenta la provincia, mejore sostenidamente el empleo digno y al mismo tiempo nos permita cuidar a la naturaleza con un enfoque ecosistémico, sostenible y basado en la identidad cultural que nos enriquece.

Solo si trabajamos juntos, tendremos un presente y un futuro para vivir.

## PARLAMENTO TRABAJO

EJE	PROPUESTAS	GESTIÓN Y ACCIÓN MULTIACTORAL O MULTICOMPETENTE
<b>Fortalecimiento de la Estrategia Agropecuaria</b>	<p><b>Infraestructura para el desarrollo económico territorial:</b></p> <ul style="list-style-type: none"> <li>• Impulsar la gestión para la construcción del mercado mayorista de los productores de Tungurahua (FSO -Mocha)</li> <li>• Impulsar la creación del Centro de industrialización e innovación de lácteos en Pillaro.</li> <li>• Impulsar la creación del Centro integral de acopio de la papa en Quero.</li> <li>• Ejecución del nuevo mercado mayorista de Ambato en Unamuncho)</li> <li>• Impulsar la creación de la ZEDE TUNGURAHUA en Cunchibamba / Ambato</li> </ul> <p><b>Formación y Capacitación:</b></p> <ul style="list-style-type: none"> <li>• Fortalecer los procesos de formación en: agricultura orgánica, manejo de huertos hortícolas, frutales, riego tecnificado, apicultura y atención veterinaria.</li> <li>• Consolidar el conocimiento en cultivos tradicionales, que permita su recuperación y la formación de un banco de semillas.</li> <li>• Fortalecer la formación integral en la gestión de cadenas de valor.</li> <li>• Fortalecer la formación en valor agregado específico para los rubros potenciales por cada cantón.</li> <li>• Capacitar en innovación y diseño bajo tendencias de calzado, textiles, jeans, muebles.</li> </ul> <p><b>Normativa y legislación provincial y cantonal:</b></p> <ul style="list-style-type: none"> <li>• Actualizar y/o impulsar la ordenanza de producción limpia a nivel provincial.</li> <li>• Impulsar la ordenanza de manejo apropiado de los invernaderos.</li> <li>• Impulsar ordenanzas en cada cantón, para la venta de los productos en los mercados locales, que permita un desarrollo sostenible de los productores.</li> <li>• Promover la certificación de buenas prácticas agrícolas.</li> </ul> <p><b>Inteligencia comercial</b></p> <ul style="list-style-type: none"> <li>• Crear las unidades de comercialización cantonales.</li> <li>• Implementar un plan de medios a nivel nacional para promocionar la comercialización de productos y servicios generados en la provincia.</li> </ul>	<p>H. Gobierno Provincial de Tungurahua GAD. Municipales. GAD. Parroquiales. Parlamento Trabajo. Parlamento Agua. UMICT Academia. MAG. AGROCALIDAD. Empresa privada.</p> 

EJE	PROPUESTAS	GESTIÓN Y ACCIÓN MULTIACTORAL O MULTICOMPETENTE
Estrategia de Turismo	<p><b>Desarrollo de Productos Turísticos:</b></p> <ul style="list-style-type: none"> <li>• Diseñar e implementar el corredor ecológico turístico Llanganates – Sangay.</li> <li>• Impulsar el proyecto Geoparque Volcán Tungurahua.</li> <li>• Promover y diseñar la Ciclovía – Sendero de los contrabandistas desde Baños de Agua Santa a Río Negro.</li> <li>• Promover y diseñar la Ciclovía de Mocha por la línea férrea.</li> <li>• Impulsar el turismo de Aventura: producto estrella de Tungurahua.</li> <li>• Fortalecer las Rutas turísticas en la provincia de Tungurahua. (Nuevos servicios y atractivos)</li> <li>• Impulsar la ampliación del complejo de Aguaján.</li> <li>• Definir la factibilidad técnica de los proyectos: Termas nocturnas de Cunugyacu y Complejo patrimonial cerro Puñalica / Mocha</li> </ul>	<p>H. Gobierno Provincial de Tungurahua GAD. Municipales. GAD. Parroquiales. Ministerio de Turismo Red de hoteles y servicios de Tungurahua. Parlamento Trabajo. Empresa privada. UMICT</p>
	<p><b>Marketing y Promoción Turística:</b></p> <ul style="list-style-type: none"> <li>• Gestionar acciones integrales de marketing y promoción turística dirigida a mercados clave.</li> <li>• Contar con un punto móvil de información turística de Tungurahua.</li> <li>• Promover eventos turísticos a través de ruedas de negocios a nivel nacional y/o Internacional.</li> <li>• Fortalecer la promoción turística virtual y digital de Tungurahua a través del Geoportal <a href="http://www.tungurahuaturismo.com">www.tungurahuaturismo.com</a> y otras herramientas.</li> </ul>	
	<p><b>Formación y Capacitación Turística:</b></p> <ul style="list-style-type: none"> <li>• Implementar el Programa de Especialización Turística acorde a los requerimientos ciudadanos, rutas estructuradas y productos turísticos.</li> <li>• Implementar el Programa de capacitación y asistencia técnica para la transformación digital de los prestadores de servicio turísticos.</li> <li>• Contar con una plataforma de capacitación turística.</li> </ul>	




EJE	PROPUESTAS	GESTIÓN Y ACCIÓN MULTIACTORAL O MULTICOMPETENTE
<b>Estrategia de Turismo</b>	<p><b>Planificación y Coordinación Turística:</b></p> <ul style="list-style-type: none"> <li>Fortalecer la Estrategia de Turismo de Tungurahua a través de la generación de propuestas y suscripción de convenios con GAD Municipales, Parroquiales, comunidades y otras instituciones a nivel nacional e internacional.</li> <li>Consolidar el sistema de gestión turístico que permita una planificación integral de turismo.</li> <li>Impulsar ordenanzas en coordinación con los GAD Municipales para impulsar, regular, controlar la actividad turística.</li> </ul> <p><b>Seguridad Turística:</b></p> <ul style="list-style-type: none"> <li>Gestionar corredores turísticos seguros. (Corredores turísticos : Ambato - Passa, Casahuala, Pilishurco, Llanganates)</li> <li>Sensibilizar sobre procesos de seguridad turística.</li> </ul>	<p>H. Gobierno Provincial de Tungurahua GAD. Municipales. GAD. Parroquiales. Ministerio de Turismo Red de hoteles y servicios de Tungurahua. Parlamento Trabajo. Empresa privada. UMICT.</p>

EJE	PROPUESTAS	GESTIÓN Y ACCIÓN MULTIACTORAL O MULTICOMPETENTE
Conectividad vial planificación y ejecución del mantenimiento vial	<p><b>Desarrollo Vial:</b></p> <p>Como requisito sine qua non cada tramo de desarrollo vial deberá considerar diseños de geometría vial y se co gestionará a nivel provincial con los gobiernos municipales y parroquiales de acuerdo con sus competencias:</p> <p><b>Ejes viales prioritarios</b></p> <ul style="list-style-type: none"> <li>• Corredor vial Pillaro – Patate – Baños de Agua Santa: Ingresos puente de Yanayacu – y nuevo puente Ambato– Pillaro. Salidas: Lligua – San Francisco y Tablón – Ulba.</li> <li>• Corredor vial: Acceso norte de Ambato, Atahualpa, Martínez, Unamuncho, Cunchibamba (Camino del Rey – vía alterna a la E35)</li> <li>• Corredor vial: Cevallos – Quero – Santa Fé de Galán y Guano.</li> <li>• Corredor vial: Ambato – El Corazón (Pinllo – Quisapincha – Pasa) y (Aguaján – Pasa)</li> <li>• Corredor vial Ambato, Tisaleo, Mocha, Urbina, UCEM</li> <li>• Corredor vial Mocha – Pinguilí – Quero – Pelileo</li> </ul>	<p>H. Gobierno Provincial de Tungurahua GAD. Municipales. GAD. Parroquiales. Gobierno Nacional GAD Provincial de Cotopaxi MTO Parlamento Trabajo. Empresa privada.</p>
	<p><b>Ejes colectores</b></p> <ul style="list-style-type: none"> <li>• Vía de conexión Pelileo – Ambato</li> <li>• Vía Inter cantonal Quero (Llimpes) y Pelileo. (Benítez)</li> <li>• Paso lateral Occidental: Santa Rosa – Pilahuín</li> </ul>	
	<p><b>Ejes de conexión interna: Priorizados por cada parroquia.</b></p> <p><u>Gestión de Vías estatales de prioridad provincial</u></p> <ul style="list-style-type: none"> <li>• Mantenimiento de la vía Ambato, Totoras, Pelileo.</li> <li>• Ampliación a 4 carriles de la vía Pelileo, Baños, Puyo.</li> <li>• Ampliación a 4 carriles de la vía Ambato –Riobamba.</li> </ul>	

## PARLAMENTO AGUA


EJE	PROPUESTAS	GESTIÓN Y ACCIÓN MULTIACTORAL O MULTICOMPETENTE
AMBIENTE	<b>Manejo de desechos sólidos:</b> <ul style="list-style-type: none"> <li>Promover el Plan de Manejo integral de desechos sólidos.</li> <li>Impulsar ordenanzas cantonales para la reducción del uso de plásticos.</li> <li>Promover el proyecto que contemple incentivos para la clasificación de desechos en la fuente.</li> <li>Promover proyectos que incentiven el cuidado de las áreas verdes.</li> </ul>	<p>H. Gobierno Provincial de Tungurahua GAD. Municipales. GAD. Parroquiales. Secretaría Nacional de Riesgos Fondo de Manejo de Páramos y lucha contra la pobreza. Parlamento Agua UMICT. Empresa privada. Organizaciones Sociales</p> 
	<b>Gestión Integrada de Riesgos:</b> <ul style="list-style-type: none"> <li>Fomentar una cultura de atención de riesgos en la ciudadanía</li> <li>Elaborar planes de contingencia cantonales y provincial.</li> <li>Promover la formación de brigadas de voluntarios para la atención de riesgos en los cantones.</li> </ul>	
	<b>Cambio Climático:</b> <ul style="list-style-type: none"> <li>Conformar la mesa de cambio climático.</li> <li>Promover la formación orientada a profesionales de las instituciones en temas de cambio climático.</li> </ul>	
	<b>Cuidado y protección de la fauna urbana :</b> <ul style="list-style-type: none"> <li>Coordinación Inter institucional y social para promover el cuidado, rescate y protección de las mascotas basadas en el marco legal y la reflexión ciudadana.</li> </ul>	

EJE	PROPUESTAS	GESTIÓN Y ACCIÓN MULTIACCTORAL O MULTICOMPETENTE
Agua de Riego y Agua de consumo humano	<p><b>Atención y Calidad al Recurso Hídrico:</b></p> <ul style="list-style-type: none"> <li>• Proteger las fuentes de agua y ecosistemas frágiles en cada cantón.</li> <li>• Promover el manejo integral de quebradas y canales de riego para disminuir la contaminación ambiental.</li> <li>• Asegurar el análisis de la calidad de agua del canal Latacunga - Salcedo - Ambato posterior al funcionamiento de la planta de tratamiento de aguas servidas de la ciudad de Latacunga.</li> <li>• Definir estrategias y acciones para el tratamiento de las aguas del canal Latacunga - Salcedo - Ambato en la provincia de Tungurahua.</li> <li>• Descontaminar las aguas del río Pachanlica y otros ríos, potenciando así el turismo de la zona.</li> <li>• Descontaminar las aguas del canal Ambato - Huachi - Pelileo y otros.</li> <li>• Gestionar e implementar plantas de tratamiento de agua potable para el sector rural.</li> <li>• Gestionar e implementar sistemas de alcantarillado en el sector rural.</li> </ul>	<p>GAD. Municipales. GAD. Parroquiales. H. Gobierno Provincial de Tungurahua. Parlamento Agua Juntas administradoras de agua potable. Juntas de riego. Organizaciones de Segundo Grado. UMICT</p> 



EJE	PROPUESTAS	GESTIÓN Y ACCIÓN MULTIACTORAL O MULTICOMPETENTE
<b>Páramos</b>	<p><b>Cuidado y protección del Páramo:</b></p> <ul style="list-style-type: none"> <li>• Vigilar el cumplimiento de la normativa ambiental para la conservación de los páramos basado en la frontera agrícola.</li> <li>• Promover la adquisición de páramos de propiedad privada en zonas estratégicas, dedicándolos a la protección y mantenimiento de las fuentes hídricas.</li> <li>• Generar el programa de difusión de las bondades del ecosistema páramo a nivel provincial y cantonal.</li> <li>• Declarar área protegida a todo el cinturón de páramos con las provincias de Chimborazo, Tungurahua, Bolívar y Cotopaxi con gestión de los gobiernos locales y MAATE.</li> <li>• Promover el proyecto interinstitucional para la prevención de incendios en el ecosistema páramo.</li> <li>• Identificar zonas estratégicas para la declaratoria de zonas de protección hídrica.</li> <li>• Identificar zonas de forestación y reforestación a través del plan forestal provincial, que permita trabajar para la reducción de la erosión del suelo y precautelando el cuidado de las fuentes de agua.</li> <li>• Fortalecer el "Proyecto Minga por el Planeta" a nivel provincial, incidiendo en la siembra de un millón, trecientas mil plantas.</li> </ul>	<p>GAD. Municipales. GAD. Parroquiales. H. Gobierno Provincial de Tungurahua. Parlamento Agua. Juntas de riego. Organizaciones de Segundo Grado. UMICT. MAATE. Fondo de Manejo de Páramos y lucha contra la pobreza.</p> 

## PARLAMENTO GENTE

EJE	PROPUESTAS	GESTIÓN Y ACCIÓN MULTIACTORAL O MULTICOMPETENTE
Seguridad	<p>En cada acción y decisión se integrarán las instituciones del Ejecutivo desconcentrado como del poder legislativo, gobierno provincial, gobiernos municipales y parroquiales de acuerdo con las competencias que correspondan:</p> <p><b>Formación y Capacitación:</b></p> <ul style="list-style-type: none"> <li>Capacitar a la Policía Nacional y a la ciudadanía con expositores internacionales sobre seguridad.</li> </ul> <p><b>Fortalecimiento del Marco Legal:</b></p> <ul style="list-style-type: none"> <li>Analizar posibles reformas a Leyes que consoliden la seguridad, como prioridad nacional.</li> <li>Gestionar el incremento del número de policías por cantón. (Número de policías acorde al número de población).</li> <li>Promover el control integrado de la Policía Nacional en las entradas y salidas de los cantones y provincia.</li> <li>Gestionar la inclusión de la Policía de Migración en cantones.</li> <li>Promover el control a los arrendatarios. (Registro de quién arrienda, con el historial personal).</li> <li>Promover en las comunidades, rondas de vigilancia nocturna. (gestionar el equipamiento e infraestructura ).</li> </ul> <p><b>Componente social e institucional:</b></p> <ul style="list-style-type: none"> <li>Promover el trabajo conjunto de la ciudadanía y las autoridades para la conformación de: brigadas barriales, comités de seguridad, juntas del campesinado, entre otras.</li> <li>Fortalecer los procesos de seguridad a través de la articulación de instituciones públicas, privadas, sociales cantonal, parroquiales, barriales o comunitarias, mediante el manejo de aplicaciones móviles.</li> <li>Fortalecer las capacidades de las juntas del campesinado.</li> <li>Consolidar el tejido social para las patrullas comunitarias.</li> </ul>	<p>Gobierno Nacional. Gobernación. Policía Nacional. Asamblea Nacional. H. Gobierno Provincial de Tungurahua. Parlamento Gente. GAD. Municipales. GAD. Parroquiales. Organizaciones sociales. MAG.</p> 

EJE	PROPUESTAS	GESTIÓN Y ACCIÓN MULTIACTORAL O MULTICOMPETENTE
<b>Páramos</b>	<p><b>Tecnología y equipamiento:</b></p> <ul style="list-style-type: none"> <li>• Impulsar la creación y presencia de UPC en los cantones.</li> <li>• Gestión compartida y concurrente para equipar a la Policía Nacional (drones, sistemas de radio frecuencia, vehículos, sistemas de alertas, botones de pánico y cámaras de seguridad).</li> <li>• Gestionar la colocación de chips de rastreo móvil en los animales mayores para contrarrestar el abigeato.</li> <li>• Coordinar con los municipios el control y uso apropiado de los espacios públicos.</li> <li>• Articular el intercambio de buenas experiencias y factores de éxito entre los 9 cantones y Policía Nacional sobre el combate a la delincuencia.</li> </ul>	<p>Gobierno Nacional. Gobernación. Policía Nacional. Asamblea Nacional. H. Gobierno Provincial de Tungurahua. Parlamento Gente. GAD. Municipales. GAD. Parroquiales. Organizaciones sociales. MAG.</p>




EJE	PROPUESTAS	GESTIÓN Y ACCIÓN MULTIACTORAL O MULTICOMPETENTE
Inclusión Económica y social	<p><b>Promoción de la transparencia y responsabilidad institucional pública, privada y social</b></p> <p>•Generar alianzas de cooperación para impulsar programas de emprendimiento y fomento del empleo juvenil, fortaleciendo las capacidades y conocimientos.</p>	<p>H. Gobierno Provincial de Tungurahua. GAD. Municipales. GAD. Parroquiales. Ministerio de Educación. Consejos Nacionales de Igualdad. Parlamento Gente. Parlamento Trabajo. Organizaciones Juveniles. Academia</p>

EJE	PROPUESTAS	GESTIÓN Y ACCIÓN MULTIACTORAL O MULTICOMPETENTE
Salud	<p><b>Disminución de la Desnutrición Crónica Infantil - DCI:</b></p> <ul style="list-style-type: none"> <li>• Coordinar acciones para la institucionalización de la mesa provincial para disminuir la DCI.</li> <li>• Articular esfuerzos para la implementación de la estrategia Ecuador crece sin desnutrición a nivel provincial, cantonal y parroquial.</li> <li>• Transversalizar los ejes priorizados de la mesa provincial a nivel cantonal y parroquial: Emprendimiento, empleo y comercialización solidarios, salud y bienestar, agua segura para consumo y mejoramiento del hábitat, educación alimentaria y capacitación, gobernabilidad y corresponsabilidad social y Educomunicación.</li> <li>• Gestionar la implementación de los proyectos de agua potable en el sector rural en coordinación con los Municipios, Juntas Parroquiales y Juntas Administradoras de Agua potable.</li> <li>• Fortalecer el rol y trabajo de las parteras como portadoras de conocimiento ancestral para la atención de las mujeres, antes, durante y después del parto con saberes que aportan a la adecuada nutrición de la madre y el recién nacido.</li> <li>• Recuperar los saberes alimenticios a través de los taitas y mamás de la provincia, para vencer la desnutrición infantil.</li> </ul> <p><b>Promoción de prácticas de vida saludable</b></p> <ul style="list-style-type: none"> <li>• Promover talleres de salud mental a nivel cantonal.</li> </ul>	<p>GAD. Municipales. GAD. Parroquiales. H. Gobierno Provincial de Tungurahua. Parlamento Gente. Ministerio de Salud. Juntas administradoras de Agua Potable. Ministerio de Educación. MIES. MAG.</p> 

EJE	PROPUESTAS	GESTIÓN Y ACCIÓN MULTIACTORAL O MULTICOMPETENTE
Prevención de la Violencia BG.	<b>Prevención de la violencia de género VBG:</b> <ul style="list-style-type: none"> <li>Sensibilizar a mujeres en prevención de las violencias.</li> <li>Sensibilizar y capacitar a hombres sobre nuevas masculinidades y prevención de la violencia de género.</li> <li>Gestionar la casa de acogida para el acompañamiento a mujeres en situación de riesgo por violencia basada en género, en los cantones de la provincia.</li> </ul>	H. Gobierno Provincial de Tungurahua. Parlamento Gente. Ministerio de la Salud. Ministerio de la Mujer y Derechos Humanos. GAD. Municipales. GAD. Parroquiales. Consejos y Juntas cantonales de Protección de Derechos. Sistema de Justicia. Policía Nacional
Cultura	<b>Fortalecimiento del legado cultural de la provincia:</b> <ul style="list-style-type: none"> <li>Elaborar el plan cultural provincial.</li> <li>Implementar talleres de música, danza, arte, teatro, etc.</li> <li>Fomentar la lectura en los jóvenes mejorando el uso del tiempo libre.</li> <li>Rescatar la música, el arte, el teatro del sector rural como parte del trabajo intercultural provincial.</li> <li>Crear una escuela de arte y cultura.</li> <li>Promover encuentros de recuperación de saberes, basado en la historia de cada cantón.</li> <li>Promover la construcción del Palacio de Bellas Artes. (Colegio Bolívar)</li> <li>Promover políticas para los gestores culturales: el 80% prioridad actores locales y 20% externos.</li> <li>Incentivar la integración entre las unidades educativas, fomentando el arte, la música, el deporte entre otros.</li> <li>Promover la creación de la Red de Arte de Tungurahua inclusiva para la niñez, jóvenes y adultos. (Red Coral de Tungurahua, Red de intérpretes de instrumentos andinos, Red de músicos de bandas populares, Red de grupos de danza de Tungurahua, Red de actores, Red de escritores, Red de talentos para las artes plásticas)</li> </ul>	H. Gobierno Provincial de Tungurahua. Parlamento Gente. GAD. Municipales. GAD. Parroquiales. Casa de la Cultura Benjamín Carrión, núcleo de Tungurahua. Gestores culturales. Academia. Ministerio de Educación. Actores sociales y privados



EJE	PROPUESTAS	GESTIÓN Y ACCIÓN MULTIACTORAL O MULTICOMPETENTE
Grupos de Prioritaria Atención	<p><b>Atención y calidad de vida del Adulto Mayor:</b></p> <ul style="list-style-type: none"> <li>• Incrementar el número de fisioterapeutas para la atención de adultos mayores a nivel provincial.</li> <li>• Promover talleres para los grupos de adultos mayores con alternativas de bienestar personal y grupal.</li> <li>• Crear el Consejo Cantonal y Juntas Cantonales de Protección de Derechos en cada cantón del Frente Sur Occidental.</li> <li>• Promover y asegurar el cumplimiento de la normativa para la exigibilidad de los derechos de los adultos mayores.</li> </ul>	<p>H. Gobierno Provincial de Tungurahua. CFCT – HGPT. GAD. Municipales. GAD. Parroquiales. Ministerio de Educación. Ministerio de Salud. MIES. Consejos Nacionales de Igualdad. Comisiones permanentes de Igualdad y Género en cada cantón. Consejos y Juntas cantonales de protección de derechos. Ministerio de Relaciones Exteriores. Ministerio del Interior. Gobernación. Tenencias Políticas. Parlamento Gente.</p>
	<p><b>Atención para los grupos de prioritaria atención:</b></p> <ul style="list-style-type: none"> <li>• Promover convenios con el Patronato Provincial para atención de grupos de atención prioritaria en cantones.</li> <li>• Promover talleres de salud mental a nivel cantonal.</li> <li>• Impulsar procesos de sensibilización en: prevención de embarazo en adolescentes, reducción de suicidios, prevención de enfermedades de transmisión sexual.</li> <li>• Promover la ayuda comunitaria para las personas extranjeras en situación de riesgo.</li> <li>• Generar diálogos efectivos para la exigibilidad de espacios adecuados para la movilidad.</li> </ul>	

EJE	PROPUESTAS	GESTIÓN Y ACCIÓN MULTIACTORAL O MULTICOMPETENTE
Personas de las Diversidades Sexo Genéricas	<p><b>Atención a la comunidad GLBTIQ+:</b></p> <ul style="list-style-type: none"> <li>• Promover espacios de formación y conocimiento de los derechos de la comunidad GLBTIQ+.</li> <li>• Promover la campaña de sensibilización para el respeto a las diversidades sexo – genéricas.</li> <li>• Promover la calidad y calidez de atención del sistema de salud para la comunidad GLBTIQ+.</li> <li>• Impulsar la sensibilización ciudadana y la promoción de los derechos de la comunidad GLBTIQ+ para el desarrollo del mes del orgullo.</li> <li>• Capacitar a los miembros de la comunidad GLBTIQ+ para su acceso a la titulación artesanal.</li> <li>• Promover la conclusión de la educación formal de las y los miembros de la comunidad GLBTIQ+.</li> <li>• Capacitar en la prevención de enfermedades transmisibles como VIH y su acceso a medicación.</li> <li>• Incentivar los espacios de arte y cultura donde la comunidad GLBTIQ+ participe y difunda la diversidad de la gestión cultural.</li> <li>• Integrar en los espacios de emprendimiento a la comunidad GLBTIQ+ para su activación económica.</li> <li>• Impulsar la ordenanza de protección de derechos de las personas de las diversidades sexo genéricas que fomente su participación e inclusión en los espacios públicos en general.</li> </ul>	<p>H. Gobierno Provincial de Tungurahua. Parlamento Gente. Parlamento Trabajo. Ministerio de Salud. Ministerio de Educación. Consejos y Juntas cantonales de protección de Derechos de los cantones. Organizaciones sociales. GAD. Municipales. GAD. Parroquiales.</p> 

EJE	PROPUESTAS	GESTIÓN Y ACCIÓN MULTIACTORAL O MULTICOMPETENTE
<b>Discapacidad</b>	<b>Atención y protección de las personas con discapacidad</b> <ul style="list-style-type: none"> <li>• Incentivar el buen trato en los espacios públicos.</li> <li>• Promover la formación para emprendimientos.</li> <li>• Incentivar redes productivas y de apoyo a la comercialización de los productos de las personas con discapacidad.</li> <li>• Promover la atención en salud desde el Patronato Provincial a personas con discapacidad en situación de riesgo.</li> <li>• Generar diálogos efectivos para la exigibilidad de espacios accesibles para las personas con movilidad reducida.</li> </ul>	<p>H. Gobierno Provincial de Tungurahua. Patronato Provincial Parlamento Gente. GAD Municipales. GAD. Parroquiales. Organismos no gubernamentales. Fundaciones.</p>
EJE	PROPUESTAS	GESTIÓN Y ACCIÓN MULTIACTORAL O MULTICOMPETENTE
<b>Educación y Formación Ciudadana</b>	<b>Construcción de una sociedad que desarrolla sus competencias y destrezas para el ejercicio de sus derechos:</b> <ul style="list-style-type: none"> <li>• Fortalecer las capacidades de gestión, liderazgo social, ambiente, derechos humanos y ciudadanía en acuerdo con el CFCT.</li> <li>• Promover espacios de capacitación en educación y seguridad vial para la ciudadanía a través de conferencias, foros o talleres en instituciones públicas, privadas o unidades educativas.</li> <li>• Impulsar procesos de sensibilización en: prevención de embarazo en adolescentes, reducción de suicidios, prevención de enfermedades de transmisión sexual.</li> </ul>	<p>H. Gobierno Provincial de Tungurahua. Parlamento Gente Centro de Formación Ciudadana. GAD. Municipales. GAD. Parroquiales. Consejos Nacionales de Igualdad. Consejos de Protección de Derechos. Academia. Ministerio de Educación. Actores sociales y privados.</p>



## Bibliografía

- **Centro de Fomento e Innovación Turística de Tungurahua.** Encuestas aplicadas febrero del 2019.
- **García, J.** 21.09.23 ¿Ha Cambiado el Rostro de Ecuador en los Últimos 12 Años? En el blog: <http://jorigar.blogspot.com/2023/09/que-nos-cuenta-el-censo-2022-ha.html?m=1>
- **HGPT,** Diagnóstico Vial de la Provincia Tungurahua. 2022
- **INEC,** Censo de Población y Vivienda 2022. Ecuador
- **INEC,** Encuesta Nacional sobre Desnutrición Infantil - ENDI 2022 -2023. Ecuador

## Siglas utilizadas

<b>CFCT</b>	Centro de Formación Ciudadana de Tungurahua
<b>COVID 19</b>	Virus SARS CoV 2
<b>DCI</b>	Desnutrición Crónica Infantil
<b>ENDI</b>	Encuesta Nacional de Desnutrición Infantil
<b>FSO</b>	Frente Sur Occidental
<b>GAD</b>	Gobierno Autónomo Descentralizado
<b>GLBTIQ+</b>	Gay, lesbiana, bisexual, transgénero, transexual, travesti, intersexual y queer
<b>HGPT</b>	Instituto Nacional de Estadísticas y Censos del Ecuador
<b>INEC</b>	Honorable Gobierno Provincial de Tungurahua
<b>Km2</b>	Kilómetro cuadrado
<b>MAATE</b>	Ministerio de Ambiente, Agua y Transición Ecológica
<b>MAG</b>	Ministerio de Agricultura y Ganadería
<b>MIES</b>	Ministerio de Inclusión Social
<b>MTOP</b>	Ministerio de Trabajo y Obras Públicas
<b>PEA</b>	Población económicamente activa
<b>PEI</b>	Población económicamente inactiva
<b>PIB</b>	Producto Interno Bruto
<b>UPC</b>	Unidad de Policía Comunitaria
<b>UMICT</b>	Unidad de Movimientos Indígenas y Campesinos de Tungurahua
<b>UNESCO</b>	Organización de las Naciones Unidas para la Educación, la Ciencia y la Cultura
<b>VBG</b>	Violencia Basada en Género

## Glosario

El Análisis del Capítulo I, de este documento toma como base al INEC Censo de Población y Vivienda 2022 y data de registros administrativos del H. Gobierno Provincial de Tungurahua como fuentes de otras instituciones que se citan al enunciar el dato.

Es pertinente, al recoger la información censal y al referir varios datos, acompañar con varios términos y que al mismo tiempo son parte del glosario de términos del INEC y que fueron usados para la elaboración de la boleta censal, a fin de que el lector considere a que se refiere su contenido.

**Porcentaje de población residente total según sexo:** Relación porcentual entre la población total que reside habitualmente en viviendas particulares, colectivas o que están sin vivienda según sexo “x”; respecto a la población total del cantón de análisis.

**•Sexo “x”:** Se refiere al sexo al nacer; hombre o mujer.

**- Relación hombres-mujeres:** Cociente entre la población total de hombres, respecto a la población total de mujeres.

**- Pirámide poblacional según sexo y grupos de edad:** Histograma que representa la estructura de la población por sexo y grupos quinquenales de edad. Relación porcentual entre la población total que reside habitualmente en viviendas particulares, colectivas o que están sin vivienda según sexo “x” y grupo de edad y; respecto a la población total.

**•Grupo de edad:** Grupos quinquenales de edad, cinco años cumplidos consecutivos: 0-4 años, 5-9 años, 10-14 años, etc.; hasta el grupo de 85 años o más.

**- Relación de dependencia:** Indicador de dependencia económica “potencial”; mide la población en edades “teóricamente” inactivas con relación a la población en edades “teóricamente” activas.

**- Edad mediana:** Edad que divide la población total en dos grupos de igual número de personas, es decir, el 50% de las personas están por debajo de la mediana y el otro 50% está por encima de ella.

**- Densidad poblacional por provincias:** Cociente entre la sumatoria de la población total que reside habitualmente en viviendas particulares, colectivas o que están sin vivienda en una provincia “x”, respecto a la superficie del territorio de dicha provincia.

### Cultura y costumbres

- Porcentaje de la población de acuerdo con la autoidentificación según su cultura y costumbres: Relación porcentual entre la población total que reside habitualmente en viviendas particulares, colectivas o que están sin vivienda de acuerdo con su autoidentificación según su cultura y costumbres “x”, respecto a la población total. La cultura y costumbres “x” hacen referencia a los grupos de población indígena, afroecuatoriana/o o afrodescendiente, negra/o, mulata/o, montubia/o, mestiza/o, blanca/o, otro. La población afroecuatoriana/o o afrodescendiente, negra/o, mulata/o, se agrupa como “afroecuatoriana/o”.

**•Autoidentificación según cultura y costumbres:** Es el sentido de pertenencia de la persona a una determinada nacionalidad o pueblo en atención a su origen histórico y a la persistencia de toda o parte de sus instituciones sociales, económicas, culturales y políticas como bases del principio de autoidentificación.

**- Hogar** Está constituido por una o más personas, que no necesariamente tienen relación de parentesco, que residen habitualmente en la misma vivienda, cocinan sus alimentos en forma conjunta y comparten los gastos para la alimentación (Olla común).

**- Evolución del número de viviendas:** Se hace referencia al **conteo** del número de **viviendas** entendidas como todo un recinto de alojamiento estructuralmente separado y con entrada independiente; construido, edificado, transformado o dispuesto para ser habitado por una persona o grupo de personas existentes clasificadas en dos grandes grupos:

**•Cuarto/s en casa de inquilinato:** Son uno o varios cuartos pertenecientes a una casa, con entrada común y directa desde un pasillo, patio, corredor o calle. Las personas que viven en cuarto(s) de inquilinato pueden entrar y salir sin pasar por áreas sociales de uso exclusivo de otra vivienda, como sala, comedor o cuartos.

•**Mediagua:** Construcción de un solo piso con paredes de ladrillo, adobe, bloque, madera tratada o caña revestida, con techo de teja, eternit, árdex o zinc. Tiene una sola caída de agua y no más de dos cuartos, sin incluir cocina ni baño

•**Rancho:** Construcción rústica, con cubierta de zinc, palma, paja o cualquier otro material similar; paredes de caña, bahareque o madera rústica (no trata da); y piso de caña, madera o tierra. Por lo general este tipo de vivienda tiene un solo cuarto sin incluir cocina, y se encuentran en regiones de clima cálido. En esta categoría no entran los “ranchos” de las quintas o fincas, estos se consideran casas/villas.

•**Covacha:** Construcción en la que se utiliza materiales rústicos o de desecho, tales como: ramas, cartones, restos de asbesto, latas, plásticos, entre otros. Tienen piso de madera, caña o tierra.

•**Choza:** Construcción que tiene paredes de adobe, tapia, caña o bahareque, con pisos de tierra o madera y techo de paja. También pueden encontrarse chozas con paredes de bloque. Por lo general, este tipo de vivienda se encuentra en la región sierra y en la región amazónica.

•**Otra vivienda particular:** Lugar improvisado o no construido para vivien da, como: garajes, bodegas, furgones, carpas, casetas, barcasas, contenedores, entre otras.

## Disponibilidad de servicios básicos

- **Porcentaje de viviendas según cobertura de servicios básicos:** Es la relación porcentual entre el total de viviendas particulares que tienen acceso a "x" servicios públicos, respecto al total de viviendas del mismo tipo.

Los servicios públicos "x" considerados son:

•**Red pública de agua:** Se refiere al medio de abastecimiento de agua en el que se considera a algún sistema de captación o conducción de agua hacia las viviendas. Este sistema puede estar dirigido o administrado por: Empresa Pública/Municipio y Juntas de Agua/Organiza ciones comunitarias/GAD parroquial.

•**Red pública de alcantarillado:** Hace referen cia a las viviendas que cuentan con inodoro o escusado conectado a la red pública de alcanta rillado, es decir, que existe inodoro y la elimina ción de excremento se la realiza mediante arras tre por un sumidero subterráneo o público.

•**Servicio de recolección de basura:** La reco lección de la basura es realizado por medio de carro recolector o contenedor municipal.

•**Energía eléctrica proveniente de la red pública:** Se refiere a la energía eléctrica prove niente de los cables o postes de la empresa eléctrica, independientemente de la tenencia de medidor de luz.

- **Porcentaje de viviendas según fuente de provisión del agua:** Se define como la relación porcentual entre el total de viviendas particula res según cada fuente "x" de provisión del agua, respecto al total de viviendas del mismo tipo.

Las fuentes posibles de provisión del agua son:

•**Empresa pública/Municipio:** Cuando el agua que recibe la vivienda proviene o es sumistra da por una entidad pública, reconocida por la ley, encargada de administrar, operar y mantener los servicios de agua potable y/o saneamiento.

•**Juntas de Agua/Organizaciones comunita rias/GAD parroquial:** Cuando el agua que recibe la vivienda proviene o es suministrada por organizaciones sociales o comunitarias sin fines de lucro, que tienen por finalidad prestar el servi cio de agua potable y/o saneamiento en la comunidad.

•**Pozo:** Cuando en la vivienda se abastecen de agua subterránea que se extrae de un pozo, por medio de bomba o manualmente con baldes. También es conocido como ojo de agua, puede estar ubicado dentro o fuera de la vivienda.

•**Carro o tanquero repartidor:** Cuando el agua que recibe la vivienda proviene o es sumistra da por medio de carro repartidor, público o privado, que puede o no tener un costo. Las viviendas también pueden abastecerse de agua que es proporcionada por medio de triciclos.

•**Otras fuentes (río, vertiente, acequia, canal, grieta o agua lluvia):** Cuando el agua que recibe la vivienda proviene de una fuente natural o artificial, y su abastecimiento es en forma manual o directa desde un río, vertiente, acequia, canal, grieta o agua lluvia.

- **Porcentaje de viviendas según disponibili dad de energía eléctrica de red pública:** Es la relación porcentual entre el total de viviendas



particulares según disponibilidad o no de energía eléctrica proveniente de la red pública, respecto al total de viviendas del mismo tipo.

■ **- Porcentaje de viviendas según tipo de servicio higiénico:** Se define como la relación porcentual entre el total de viviendas particulares según disponibilidad de servicio higiénico y sistema de eliminación de excretas "x", respecto al total de viviendas del mismo tipo.

# AGENDA TUNGURAHUA:

*Seguimos Construyendo tus sueños*

2023 - 2030

**Tungurahua**  
para el Ecuador y el mundo



Productividad



Ecología



Interculturalidad



Turismo

  
**Honorable Gobierno  
Provincial de Tungurahua**